



Moja cesta k diplomu

Janka Konáriková 2024

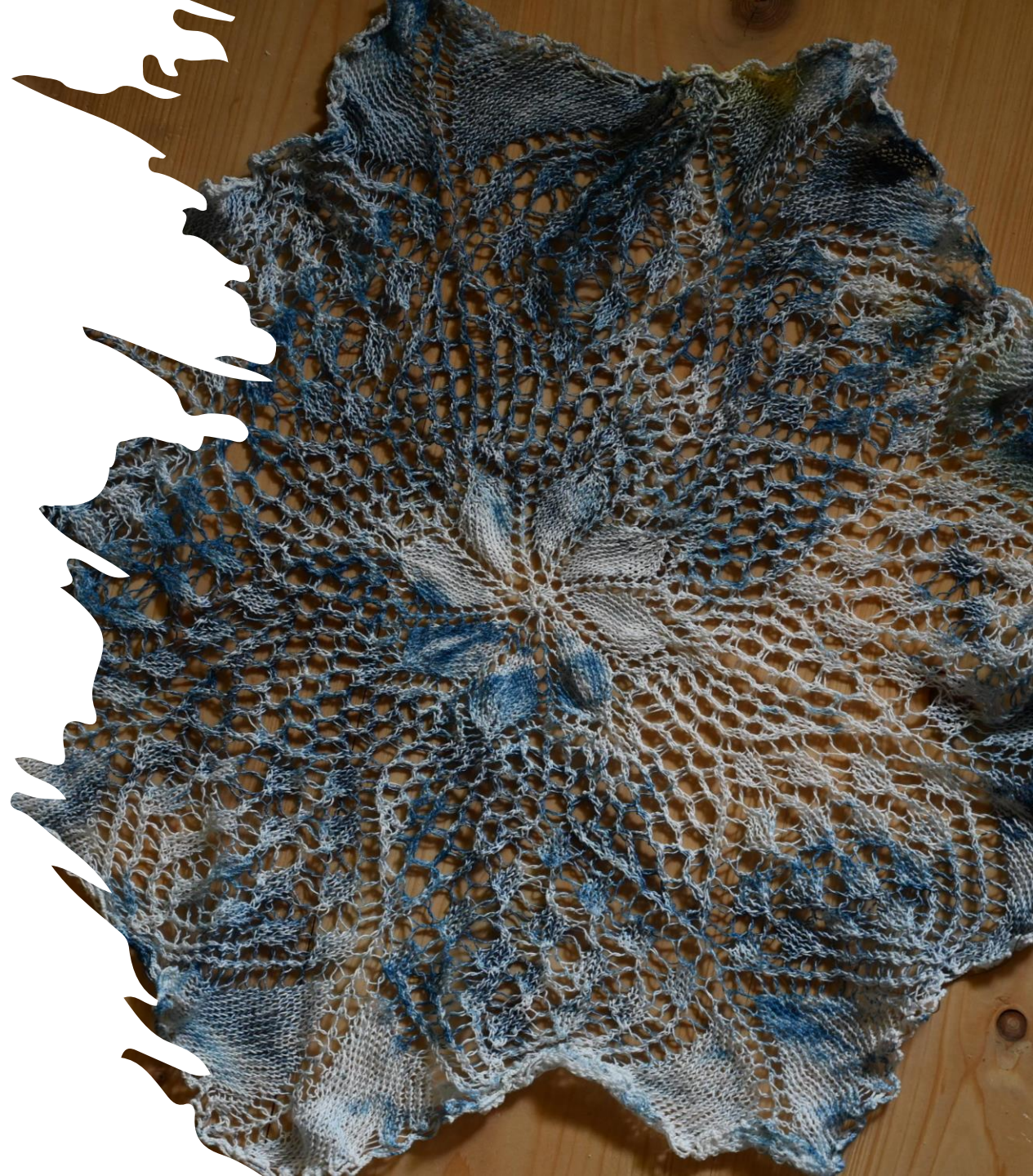


• Nieкто má svoju cestu znázornenú ako riekou, nieкто ako strom, list nieкто ako graf . Moja cesta mi najviac pripomína štrikovanú alebo hačkovanú dečku od mojej starej mamy. Začína v strede a skladá sa zo základných očiek, na ktoré nadväzujú ďalšie. Spočiatku jednoduché stĺpiky, ktoré sa postupne rozvíjajú v zložitejšie a komplikovanejšie vzory. Každým radom sa kruh zväčšuje je viac vzorovaný a môže byť snáď nekonečný . A môže mať viac vrstiev.... A stále väčší okraj.... Niektoré vzory sa nepodarí a treba ich vypárat, vrátiť sa o krok späť, niektoré vznikajú spontánne , iné vychádzajú z pozorovania, niektoré som odkukala (teda väčšinu 😊) a tiež sa stáva, že na chvíľu strácam inšpiráciu, stojím zamrznute bez toho aby som vedela urobiť krok vpred. Viem sa ale vždy po nich spätne vracat, znovu sa nájsť niekde vo svojom strede, nadýchnuť sa a pokračovať.



• Nie je ťažké nájsť v prírode množstvo inšpirácií. Rastliny a živočíchy vytvárajú podobný dizajn šitý na mieru ich potrebám. Pavúky snovajú pavučiny, kvety ukladajú stonky, farebné okvetné lístky a piestiky rôznym spôsobom, ulitníky si budujú ulity, jablká ukladajú jaderníky vo svojom strede, letokruhy a tak ďalej. Štrikovaná dečka je trochu iná, vymyslel a vytvoril ju človek, pospájal v nej to krásne čo videl okolo seba a použil svoju fantáziu a zručnosť. Rozvinul vzor a svojim spôsobom ho pre seba zdokonalil. Ak to prirovnám k permakultúrnemu dizajnu tak si vytvoril svoj dizajn aby prežil, naplnil svoje potreby, odovzdal ďalej niečo krajšie a lepšie pre ďalšiu generáciu a zachoval pritom život okolo seba. Aspoň teda tak by to malo byť.

- Sukcesia v čase a priestore,



- Niekde uprostred mojej cesty je teda môj základ, zóna 00, zámer. Alebo to čo som dostala do vienka, to k čomu ma viedli rodičia, starí rodičia až po to čo som začala tvoriť pri svojich deťoch, na svojej záhrade, práci a ďalej smerom von. Tie zdanlivo abstraktné zóny sú ukladané podľa toho na čo mám ešte dosah a na čo už nie a končia divočinou (trochu si myslím že aj začínajú). Ďalšie vzory - zóny tvoria ľudia ktorí ma inšpirovali, je tam množstvo kurzov, workshopov, škola, rozhovorov , proces učenia druhých (a seba) a lektorovanie kurzov, objavovanie možností spájať, sieťovať , rovnako proces učenia sa dávať a prijímať.

- Záber s možnosťami uplatnenia permakultúry v živote sa stále rozširuje , pribúdajú ďalšie témy - vzory, v ktorých sa snažím uplatniť mnou prežitú postupy dizajnu vždy s kontrolným okom späť do stredu, do etiky ktorú pre mňa predstavuje. A tak stále dookola.





- Keď stojím v strede mám celkom dobrý výhľad na tú svoju okružnú cestu. Niekde na mňa svieti priame slnko, za mnou je občas tieň 😊 s ktorým treba v mojom dizajne cesty rátať, niekedy som v prievane, niektoré očka sú veľké iné hodne nahusto, niekde nejaké vypadlo..... Toto sú tie moje sektory.

- O permakultúre som počula niekedy okolo roku 2009 a celkom presne pomenovala cestu na ktorej som už jednou nohou bola. Bol to taký ten AHA moment a nakopnutie.

- Nie je pre mňa v tomto momente dôležité ukladať všetky moje vzdelávacie aktivity do časového rámca a memorovať dátumy a všetky kurzy. Asi by som aj samú seba unudila k smrti keby som to tu začala chronologicky vymenúvať . Snáď mi to bude odpustené. S tých pre cestu k diplomu asi dôležitých to bol Úvodný kurz do permakultúry 2012, Kurz PDC 2014, Lektorský kurz 2021.





- Na záver by som sa chcela poďakovať učiteľom.
- Vesmíru 😊
- Marianke Holušovej Ružičkovej
- Čestmírovi Holušovi
- Danke Křivánkovej
- A môjmu mužovi, že postavil dom na prázdnej roli.

Teplička nad Váhom: Rodinná záhrada

Permakultúrny dizajn pozemku : Zdroje



Postupné rozširovanie pozemku



Rok: 2021

Permakultúrny dizajn som na pozemku začala navrhovať až absolvovaní Úplného kurzu permakultúrneho dizajnu v roku 2014. Dovtedy bola záhrada vedená ako prírodná záhrada (to zostalo aj ďalej). Keďže sa rozloha pozemku neustále zväčšovala 😊 konečný dizajn bol navrhnutý až na konci roku 2023.

Trochu viac sa v ňom venujem ZDROJOM.

Poloha - Pozemok leží podhorí Malej Fatry a Kysuckej vrchoviny v nadmorskej výške 365 m n.m. v zrážkovom tieni vrchu Straník (Kysucká vrchovina), ktorý má špecifické prúdenie vetra, vyhľadávané pre výborné podmienky na paraglaiding.

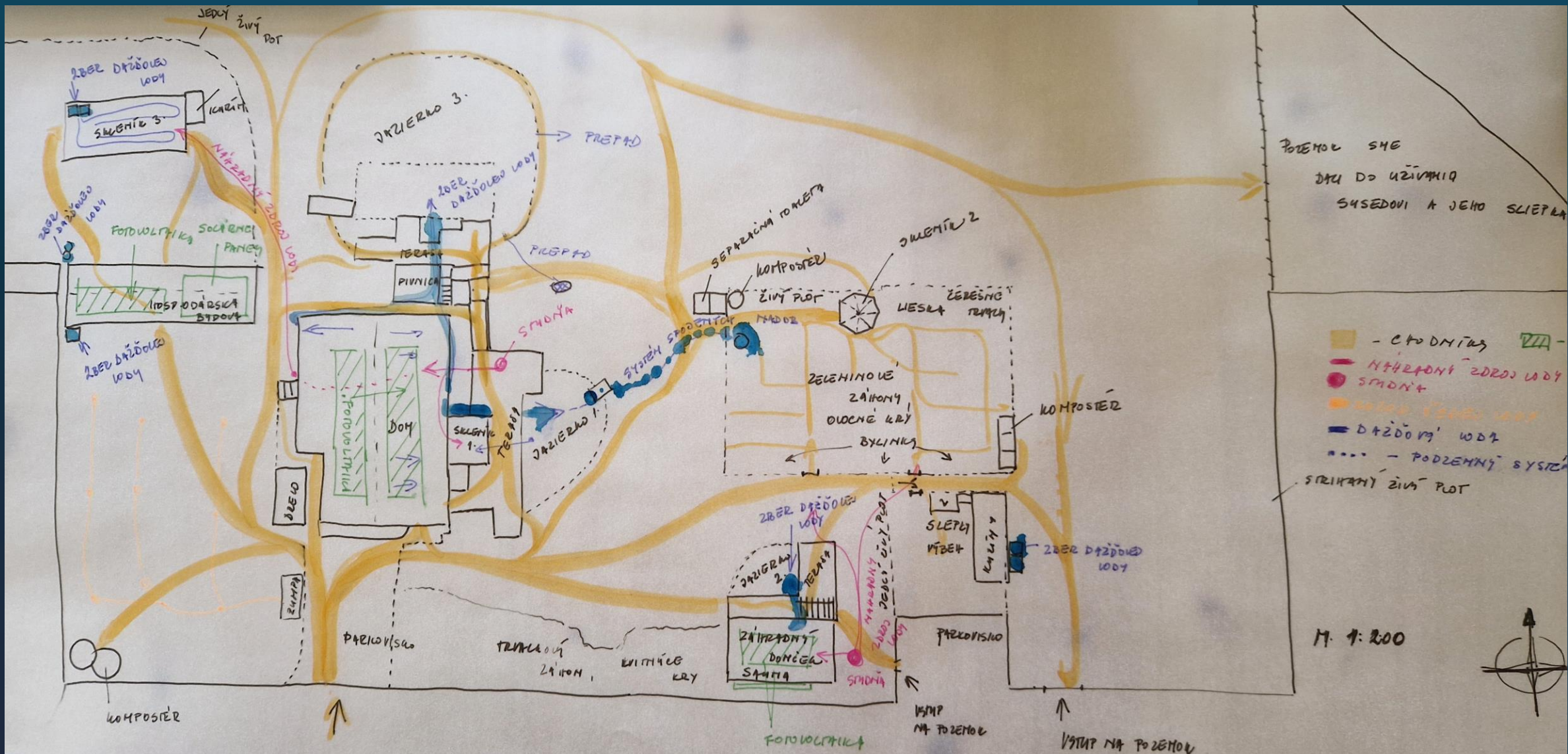
Záhrada pre štvorčlennú rodinu bola založená v roku 2006 po dostavbe rodinného domu. Pôvodne bol pozemok používaný ako rola na pestovanie zemiakov a pšenice. Pôda bola vyžitá, dlhodobo do nej nebol dodávaný organický materiál.

Pozemok je južne orientovaný, susediaci s roľami, západnú, severnú a východnú hranicu tvorí zástavba s rodinnými domami a záhradami.

K domu vedie poľná cesta z ktorej je pozemok prístupný v celej šírke 80 m.

Pôvodná veľkosť 1250 m², v priebehu rokov sa zväčšil na terajšiu veľkosť. 4500 m²

Na pozemku v začiatku neboli žiadne zdroje okrem pôdy, všetok materiál bolo potrebné v začiatkoch budovania záhrady doniesť z vonku.



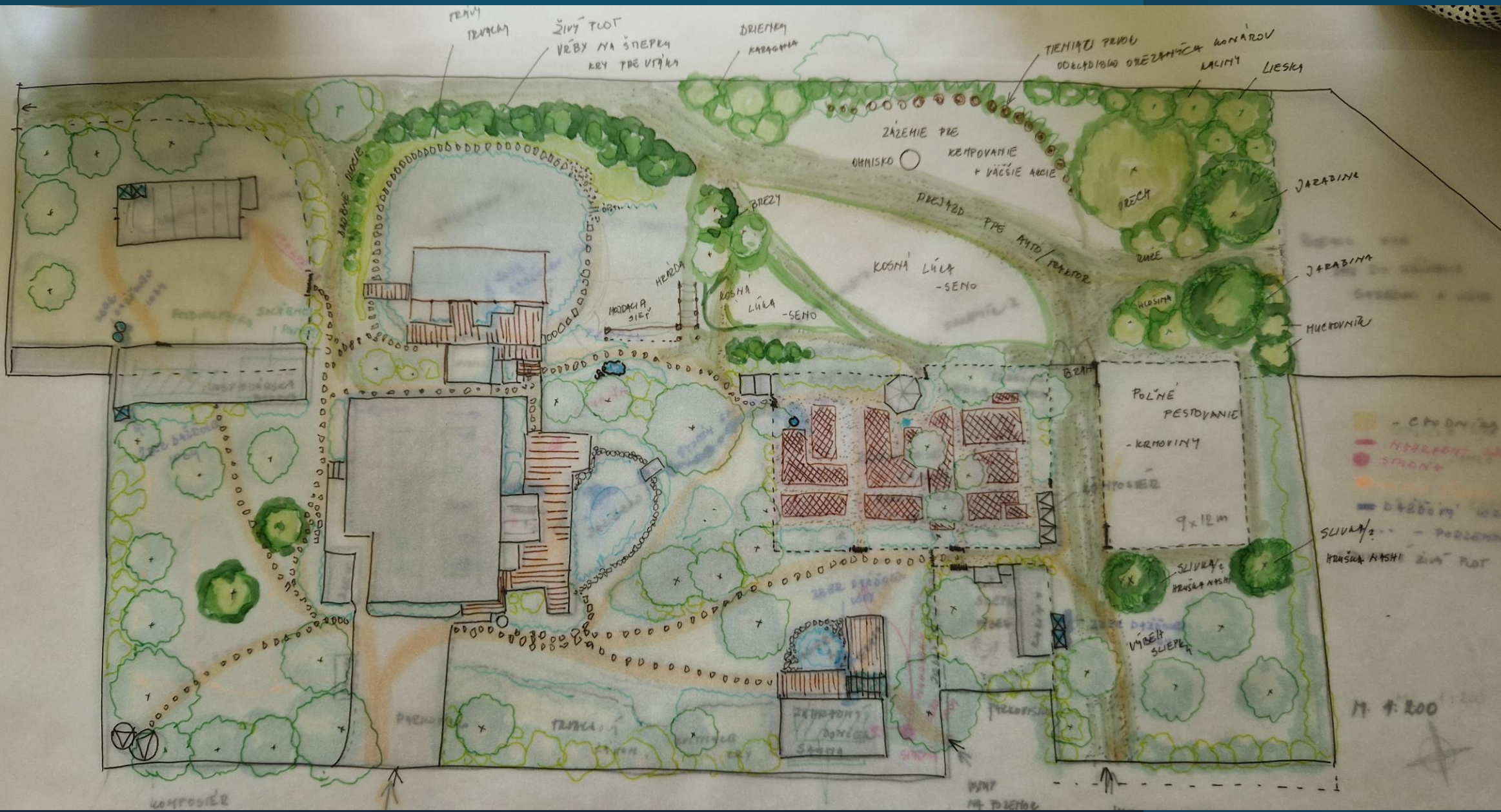


TEPLIČKA NAŠ VÝHON
JAKA KONTRIMOV

ROK: 2024

M: 1:200





Pôda - pôda v tejto lokalite je ovplyvnená nánosmi štrku a naplavených sedimentov z v pôvode meandrujúceho Váhu. Je to piesčito hlinitá pôda, so slabou schopnosťou tvoriť pôdne agregáty. Bola zatažená hlbokou orbou, následným zhutňovaním používaných zbytočne veľkých mechanizmov a aplikáciou umelých hnojív. Na zlepšenie pôdnych podmienok je potrebné sústavne dodávať organickú hmotu a prevzdušňovať ju. Pozemok je silne zaburinený pýrom plazivým, pestovanie zeleniny je preto náročné. Ako riešenie vznikli vyvýšené záhony do 15 -20 cm, ktoré je ľahšie udržiavať, oddeľujú chodníky a zabráňujú prerastaniu pýru. Možno v nich pestovať bez prevracania pôdy, záhony sú dopĺňané kompostom a mulčom z organickej . Pre kompostovanie používame podstielku z kurínov, trávu z kosených častí trávnik a kuchynský odpad. Do budúca plánujem doplniť kompost aj o biouhlie buď priamo, alebo pridaním do krmiva sliepok cez podstielku z kurínov.

Pôdu pre výsadbu stromov je potrebné vopred pripraviť pomocou kobercového mulčovania, prípadne sa osvedčilo zapestovanie koseného trávnik a následné stiahnutie trávneho drnu pre zníženie náročnosti odburinenia. Ostatná pôda je chránená zárastom stromov a krovín, kde je opad ponechávaný bez hrabania. Časť pôdy je kosnou lúkou. Pre prejaz je vytvorená kosená zhutnená cesta. Väčšie kopy mulču nie je možné robiť, pretože je záhrada atakovaná hryzcom vodným. Na zlepšenie výživy rastlín sú používané raslinné výluhy a zákvasy.

Voda - spodná voda bývalého riečiska váhu je v tomto mieste 1,3 m hlboko.

Dom je napojený na vrtnú studňu verejný vodovod a kanalizácia na pozemku nie je, čierna a šedá voda je odvedená do septiku. V návrhu dizajnu som pracovala predovšetkým s vodou.

Dažďová voda zo striech domov je zachytávaná v troch jazierkach a zo striech hospodárskych stavieb v 100 l nádobách určených na zavlažovanie. Z jazierka č. 1 je systémom spojených nádob odvedená voda do zeleninovej záhrady. Zo strechy záhradného domčeka, kde je extenzívna zelená strecha je zvyšná voda zvedená do malého vodného biotopu - jazierka 2. Strecha domu odvádza z oboch strán vodu do jazierka 1 a do kúpacieho jazierka 3. Jazierka okrem okysličovacích prvkov nemajú zatiaľ zabudovaný žiadnu ďalšiu technológiu. Voda zo strechy skleníka je zachytávaná v nádobách umiestnených priamo v skleníku a rozvedená zavlažovacími hadicami. Viac v dizajne Skleníka.

V inom skleníku je pasívne zavlažovanie pomocou zakopaných olla nádob. A v treťom skleníku je umiestnený 1,5m od jazierka a zavlažovaný vodou z neho. Náhradným zdrojom zavlažovania je rozvod vody z dvoch na sebe nezávislých studní.

Na znižovanie znečistenia vody z domácnosti je na pozemku postavená separačná toaleta. Produkty metabolizmu sú ďalej po nariadení, prípadne skompostovaní použité opätovne v záhrade.

V pláne je vybudovanie vonkajšej sprchy vo veľkom skleníku.

Tiene stromov je zabraňuje prehrievaniu vodných plôch, odarované voda ochladzuje okolie a vytvára možnosť pre tvorbu ranej rosy.

(Na pankáča - v septiku je umiestnené okysličovacie zariadenie a baktérie na čistenie vody. Prečistená voda vrchnej vrstvy je rozvedená po ploche časti ovocného sadu, kontrolné šachty sú umiestnené v blízkosti stromov.)

Energie - k domu je privedená elektrická energia. Postupne na streche domu a ostatných budov pribudli okrem solárnych panelov na ohrev teplej vody aj fotovoltaičné panely. Tie napájajú tepelné čerpadlo, ktoré zabezpečuje vykurovanie a chladenie domu a TUV. Prebytky energií sú odvádzané do verejnej siete. Batérie pre ich slabú životnosť a možnosť recyklácie zatiaľ nie sú. Do budúca je možnosť prebytky využiť ako zdroj pre elektromobil. Tienenie a chladenie domu v letných mesiacoch je pasívne zabezpečené presahom strechy a vzrastlou vegetáciou listnatých stromov, ktorá v zimných mesiacoch naopak umožňuje tepelné zisky, v prípade že svieti slnko. Dom má záložný zdroj vykurovania krbom a teplotovzdušnými rozvodmi. Drevo nie je možné na pozemku získať, treba ho dovážať, preto nie hlavným zdrojom vykurovania.

Ešte máme teplé periny po starej mame.

Našu energiu dobíjame zmysluplnou prácou a keď jej už máme dosť, v záhrade sú vytvorené rôzne zákutia s lavičkami pre oddych. Alebo ako vzpruha pôsobí ponorenie do kúpacieho jazierka.

Trasovanie v záhrade tiež šetrí energiu. Chodníky vedú najpoužívanejšími trasami, vytvárajú funkčné prepojenia medzi jednotlivými prvkami.

Súčasťou záhrady je solárny skleník. Predlžuje možnosť pestovať potraviny dlhšiu dobu v roku, vďaka konštrukcii zachytávajúcej zisky zo slnka aj v období, kedy je slnko nízko.

Potraviny - zeleninová záhrada, ovocné stromy a kry spolu so sliapkami poskytujú v sezóne od 6 - 12 mesiaca dostatok potravín pre štvorčlennú rodinu, v ďalšej polovici roka pokrývajú spotrebu len čiastočne. Na pozemku hľadáme spôsob ako dopestovať huby počas celej sezóny, zatiaľ sa to darí len vo vnútorných podmienkach domu. V pláne do budúca je ešte založenie ďalšej pestovateľskej plochy pre dlhodobu uskladniteľnú potraviny. Za týmto účelom bola za domom dostavaná pivnica. Zelenina a ovocie sa spracúva rôznym spôsobom.

Zvieratá - na pozemku sú dva výbehy pre sliepky.

V jednom sú nosnice, lietavé väčšinou nehybridné plemená, v druhom nelietavé plemená určené na údržbu ovocného sadu a ničenie škodlivého hmyzu. Sú zdrojom vajec a materiálu pre kompostovanie. Výbehy sú po obvode vysadené bobuľovými krami, aby sliepky mali úkryt a tiež prirodzenú potravu.

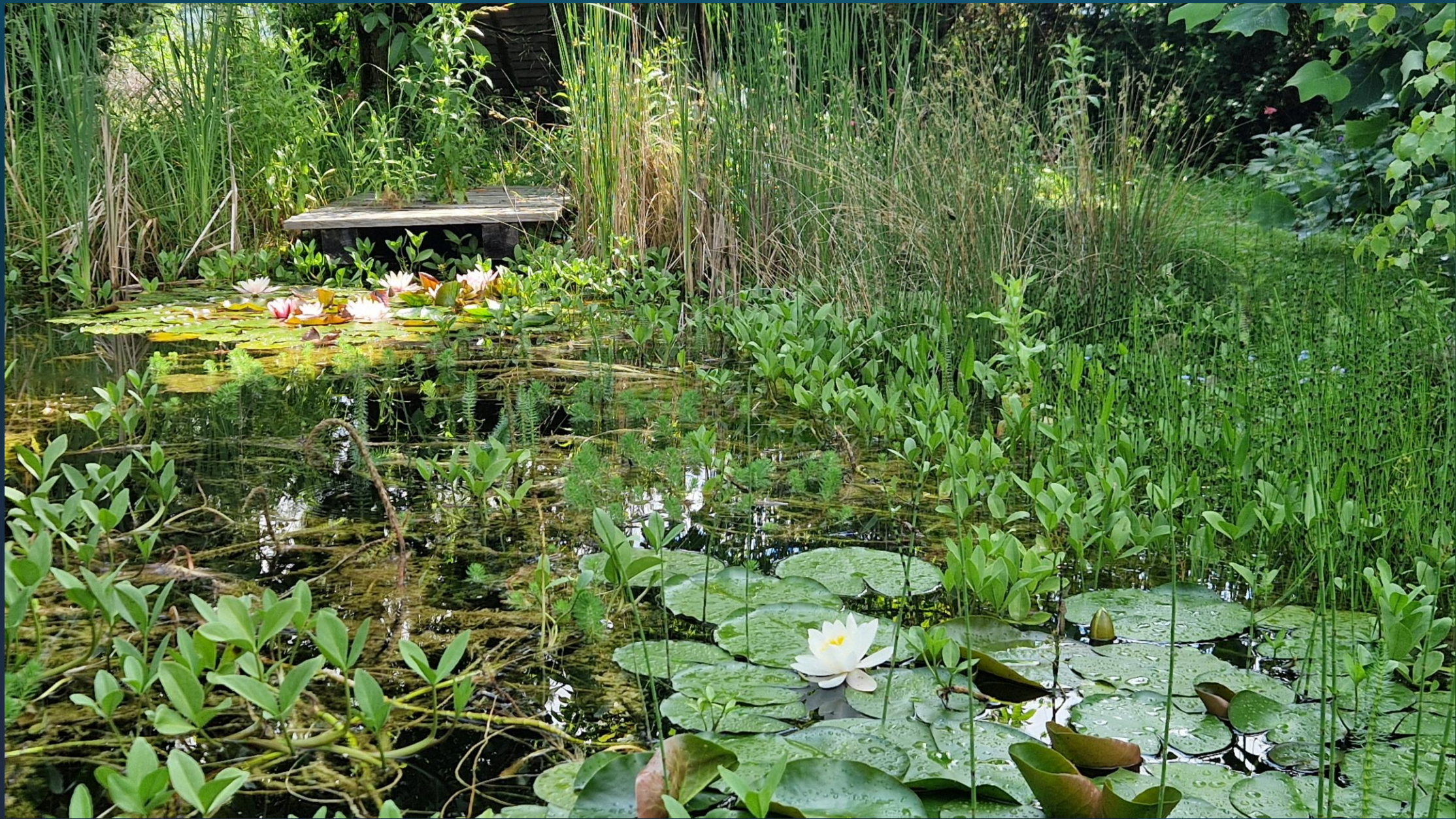
Do systému sú zapojené mačky, potrebné na lovenie hlodavcov. Svoju úlohu terapeutov majú aj psy. V záhrade je vytvorených množstvo úkrytov pre voľne žijúce živočíchy spolupracujúcich ako biologická ochrana pred škodcami a hudobný doprovod k práci na záhrade.

Susedia - máme výborných susedov na ulici. Vieme si pomôcť keď treba, porozprávať sa, zabaviť sa. Aj vďaka komentovaným prehliadkam či už s témou prírodných záhrad alebo permakultúrneho dizajnu nás navštevuje čoraz viac obyvateľov našej obce. Pomaly sa obnovuje susedská komunita aj z ďalších ulíc. Zapojenie komunity susedov je zatiaľ najťažší oriešok, treba veľa trpezlivosti. Vo výsledku dúfam že záhradníčenie pospája miestnych ľudí a prelomí bariéry.

Financie - Priamy zdroj financií z pozemku

nemáme. Ak by vypadol náš príjem zo zamestnania, je pozemok nachystaný na to aby sme si čiastočne vedeli doplniť príjem z prenájmu v rámci ľahkého turizmu, použitím záhrady na spoplatnené workshopy, kurzy, komentované prehliadky, prípadne predajom produktov zo záhrady.

Náklady na prevádzku domu sú vďaka vlastným zdrojom vody a energií veľmi nízke. Dom aj so záhradou sú viac menej sebestačné. Potreby rodiny sú do veľkej miery zabezpečené . Je to však nastavením každého člena domácnosti. Nechceme zbytočne plytvať zdrojmi, niekedy to však inak nejde. Každý je trochu iný inak je hladný po zdrojoch „ z vonku“. Verím však že to bude konsenzus s cestou k dobrovoľnej skromnosti.























Teplička nad Váhom čiasťkový permakultúrny dizajn

Solárny skleník s pasívnou závlahou
Predĺženie sezóny pre samozásobiteľstvo
potravinami



Pre rozhodnutie postaviť veľký skleník bolo viac dôvodov:

- Potreba dopestovať plodovú zeleninu vo väčšom množstve, nakoľko je rodinou obľúbená a žiadaná, spracováva a konzumuje sa vo veľkých množstvách a v klimatických podmienkach Žilinskej kotliny je ťažké ju dopestovať bez chemických postrekov vo vonkajšej záhrade
- Priestor pre kuchynské byliny aj počas chladnejšej časti roka
- Skleníky ktoré sme už mali tak kapacitne ani umiestnením na pozemku nevyhovovali, starostlivosť o ne bola náročná. Potreba zalievania aj počas dažďa, kedy zvyšok záhrady nepotreboval starostlivosť. Hlavný problém bol v zime, kedy pôda nebola dotovaná zrážkami ani zavlažovaním, bolo potrebné dohadzovať sneh - a ten v posledných rokoch chýba.
- Voda z polovice strechy domu bola odvádzaná do vsaku. Chcela som ju využiť.
- Bolo potrebné urobiť nový kurín a ohradený výbeh pre sličky nosnice lietavých plemien, ktoré by inak preletávali do zeleninovej záhrady .
Zadanie bolo vytvoriť podmienky aby bol skleník sebestačný na vlahu, bol riešený tak aby bola sezóna pestovania čo najdlhšia, aby bolo možné zapojiť sličky do systému.

V začiatku som plánovala umiestniť skleník čo najbližšie k okapu domu zo severnej strany kde sme získali nový priestor. Využiť zvedenú dažďovú vodu, aby bol zabezpečený pasívny prívod vody na samozavlažovanie. Poloha domu by skleníku tienila a sezóna pre pestovanie by bola skrátená. Na mieste plánovaného skleníka vzniklo kúpacie jazierko a voda sa odviedla doň.

Keďže sme sa rozhodli pre stavbu solárneho skleníka ako najlepšej alternatívy pre dlhé sezónne pestovanie, hľadala som iné miesto, ktoré by vyhovovalo stavbe, tak aby boli využité prednosti tohto systému. To znamená v zimnom období pre získanie čo najväčších tepelných ziskov bol dopad slnka kolmo na prednú stenu zvierajúcu uhol zo zemou 73° a na ňu kolmo postavenú strechu ktorá v čase kedy je slnko najvyššie rozptýli slnečné žiarenie do strán aby sa neprehrieval. Našla som miesto v blízkosti zóny 1 a 2 s celodenným slnečným osvitom, ktoré zároveň mohlo byť vďaka prepojeniu z hospodárskou budovou a zázemím pre sliepky.

Rozmery 7,5 X 4,5 m, výška zadnej severnej murovanej steny 2m

Zapojenie slielok do systému bolo žiadúce z viacerých dôvodov. Okrem vlahy potrebovala pôda v skleníku údržbu, odstránenie burín, semien, nahnojenie, prekyprenie a to všetko slielky vedia urobiť. Výmenou za teplé miestečko na zimnú dovolenku a v lete prikímenie zvyšnou zeleninou. Plánovaný prístup pre slielky bude obmedzený len na najchladnejšie dni, aby nebol zničený závlahový systém a pôda nebola príliš prehnojená.

Kurín bol pristavený ku skleníku. Zatiaľ nie je dokončený zimný výbeh, počíta sa s ním v obvode skleníka. Z kurína povedú do skleníka dvierka s fotobunkou, ktoré sa po zotmení zatvoria Chodníky zo štiepky a v strede umiestnené záhony slúžiace pre v zime pestované trvalky a byliny používané v kuchyni je potrebné odhradiť, tak aby sa tam slielky nedostali a táto časť zostala celoročne prístupná pre nás. Z tohto dôvodu boli na skleník namontované aj druhé dvere na protilahlej stene.

System zavlažovania je vytvorený z dvoch 1000 l nádrží umiestnených vo výške 90 cm nad zemou, aby sa zabezpečil dostatočný tlak vody do poréznych zavlažovacích hadíc. Tie sú vedené v dvoch samostatných líniách v záhonoch po obvode skleníka. Nádoby sú dotované dažďovou vodou zvedenou zo strechy skleníka. Objem vody 2000 l dostatočne akumuluje teplotu v skleníku a v prechodnom období zmierňuje výkyv teplôt vo vnútri skleníka. V lete ochladzuje, v chladnejšom období zohrieva vodu počas dňa a vzduch počas noci. Prepad prebytočnej dažďovej vody je zvedený do drenážnej rúry v skleníku.

Nádoby sú počas leta tienené popínavými rastlinami aby nedochádzalo k zbytočnému zariaseniu.

Objem nádrží udržuje závlahový systém počas 5-7 dní bez potreby dodatočného zalievania. Voda sa priebežne dopĺňa zrážkami, v prípade privalových dažďov je kapacita nádob zaplnená veľmi rýchlo.

Do skleníka je ako alternatívny zdroj vody dovedená voda zo studne. V prípade dlhodobého sucha sú nádoby dopustené z tohto zdroja. Podľa doterajších skúseností max 2x počas leta. Väčší tlak vody zo studne je občas použitý na rosenie na zvýšenie vlhkosti vzduchu.

Pôda v skleníku je zamulčovaná slamou aby nedochádzalo k zbytočnému výparu vody.

Údržba zavlažovacieho systému bude v prípade potreby pozostávať s prepáchnutia hadíc a čistenia nádob od rias.

Systém vody je funkčný aj v zimnom období. V prípade dlhotrvajúcich mrazov bude systém vypustený.

Do stredových vyvýšených záhonov, kde nie je možné položiť zavlažovacie hadice, budú umiestnené Olla nádoby na zavlažovanie.

V skleníku plánujem umiestniť hadicu s rozstrekovačom na sprchovanie, ktorá bude používaná v lete na opláchnutie sa a zároveň zvýšenie vlhkosti vzduchu. Súčasťou skleníka je aj separačná toaleta, prednostne na urinu, ktoré sa po nariadení hneď použije priamo na mieste.

V skleníku je umiestnená nádoba na výrobu zákvasov ako hnojiva pre pestované rastliny.

Z 1000 l nádob je možné odpojiť hadice a nabrať za účelom nariadenia zákvasu dažďovú vodu priamo do krhly.

Regulácia teploty v skleníku je zabezpečená hydraulickými zariadením na zdvíhanie okien. Okrem toho je možné mechanicky odklopiť vrchné dielce dverí na oboch stranách, ktoré zabezpečujú lepšie prúdenie vzduchu, ale hlavne vďaka mrežiam s veľkým okom zabezpečia bezpečný pohyb opeľovačom von aj dnu. Zároveň mreže bránia vletu sliepok.

V okolí skleníka zo severnej a západnej strany sú vo výbehu sliepok vysadené liesky a vlašský orech, aby sa zamedzilo množeniu škodcov orechov a zároveň parazitov sliepok.

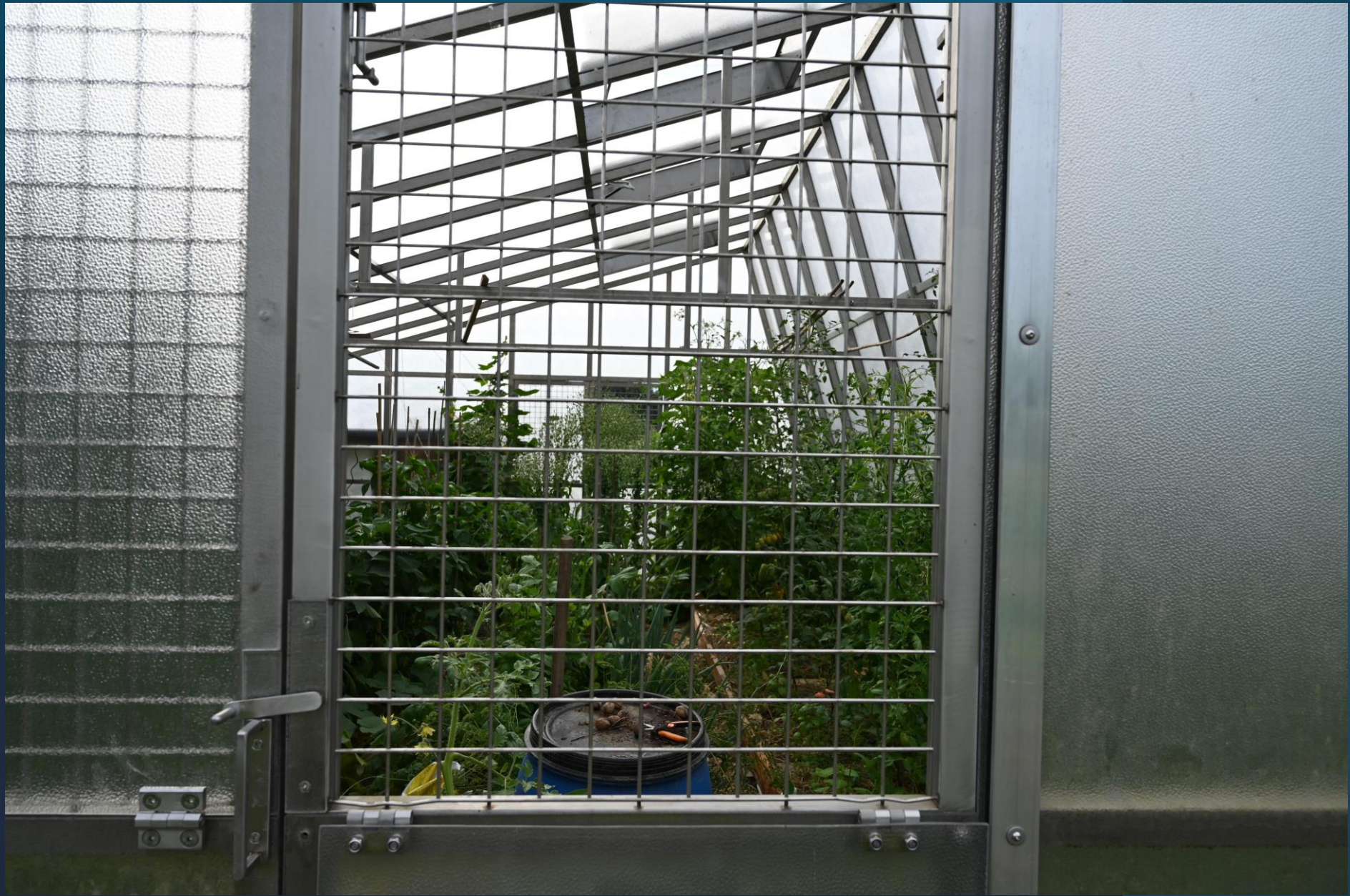
Náš solárny skleník vie pasívne pracovať s energiou a využívať ju. Je postavený tak aby slúžil aj ďalším generáciám bez potreby väčších zásahov. Práca v skleníku je minimálna, zahŕňa najnutnejšiu starostlivosť o zeleninu a zber úrody. V tomto pre mňa splňa princíp

Mini (málne úsilie) - max(imálny úžitok) .











**Firemná budova
a
záhrada Bytčica**



Väčšina z nás, ktorí sme zamestnaní, alebo pracujeme sami na seba vieme že v práci trávime väčšinu času dňa. Preto je dôležité, aké je naše pracovné prostredie a samozrejme ľudia s ktorými pracujeme. V roku 2016 sme potrebovali nové firemné priestory. Keďže s manželom podnikáme a zamestnávame ľudí, chceli sme sebe aj im vytvoriť pracovné prostredie, kde sa budú cítiť dobre. S vybudovaním dobrého kolektívu je to niekedy náročné, ale nie nemožné. Udržať dobré medziľudské vzťahy je denná práca , iný dizajn 😊 ktorému sa nateraz nebudem venovať.

Permakultúrny dizajn priestorov firmy má svoj špecifický charakter. Je zameraný viac na ukážku pozitívnej praxe a práce s verejno - súkromným priestorom. Snažíme sa stavať na všetkých troch pilieroch permakultúrnej etiky. Návrh má svoje limity ale zároveň veľkú príležitosť ísť príkladom pre iné firmy. Najdôležitejšie pre mňa ale je, aby ľudia radi chodili do práce, cítili sa tu dobre. Vtedy to prináša úžitok aj firme a projekt je udržateľný. V tomto dizajne sa zameriam na pracovné prostredie - samotnú budovu a priliehajúci areál.







10 A

Na začiatku bola predstava umiestniť firmu do prírodného prostredia, podľa možnosti dobre prístupného miesta pre klientov a zamestnancov, mimo centra mesta. Nechceli sme stavať na zelenej lúke, preto do úvahy prichádzala už jestvujúca budova, ktorú budeme môcť prerobiť. Myslím že je dôležité predchádzať ďalšej zástavbe a záberu pôdy pre výstavbu. Ak máme dosah urobiť aspoň v malom, ako malá firma , tak by sme k tomu mali zodpovedne postaviť.

Podarilo sa kúpiť starý dom so záhradou pri hlavnom ťahu z mesta. Kvôli hluku z veľmi frekventovanej cesty, bol tento starý dom a záhrada neatraktívny pre bývanie, pre podnikanie však výborne situovaný. Čo bol pre niekoho problém, pre nás bolo výborné riešenie. Pozemok má rozlohu cca 1500 m², je veľmi svahovitý , v záhrade bolo 13 veľkých ovocných stromov. Požiadali sme stavebný úrad o stavebné povolenie na rekonštrukciu budovy. Ten nám povolenie zamietol kvôli zlému statickému posudku a museli sme dom zbúrať.

Pri demolácii domu si uvedomil koľko ton odpadu skončí na skládkach. Nechceli sme, aby po nás tiež zostalo toľko stavebnej sute po doslúžení stavby. Nechať to na krku našim potomkom. Z pôvodnej stavby domu s prístavbou zaberajúcej 220 m² sa nám podarilo zminimalizovať odpad na dva kontajnery. Aj tie šli na triediacu linku a boli zrecyklované.

Pri novej stavbe sme sa rozhodli :

- ísť cestou stavby z prírodných materiálov
- do maximálnej možnej miery zachovať pôdorys stavby a už jestvujúce spevnené plochy aby sa zbytočne nezaberala pôda
- maximálne využiť odpad - stavebnú suť, drevo z pôvodného krovu, betónovú škridlu a znovupoužiť ho v procese stavby a rekonštrukcie záhrady.
- vytvoriť v záhrade priestor pre oddych, pozorovanie, zachovať v nej stromy a zeleň
- zachytávať dažďovú vodu
- smerovať čo najviac k energeticky sebestačnej budove



POZOR
STRAŽNÍ
SMYČKA
150 m



Stavba:

Voľba padla nakoniec na drevostavbu z CLT panelov, v energetickom štandarde A0. Bolo potrebná intenzívna komunikácia s architektom, argumentovať v prospech funkčnosti stavby pred vizuálom atď. Snažili sme sa v návrhu o čo najlokálnejší materiál a materiál z recyklátov.

Keďže sa pôdorys pôvodnej stavby sa mierne zväčšil - naplánovali sa strechy ako vegetačné aby sme nahradili navyše zabratú pôdu.

Od začiatku bola plánovaná extenzívna zelená strecha s parametrami pre s fotovoltaičné pole. Druhá nižšia strecha garáže bola naplánovaná ako intenzívna zelená strecha s vyvýšenými záhonmi na pestovanie zeleniny.

Na extenzívnej streche bol pre malú výšku atiky použitý recyklát v jednej vrstve (systém Aquatex) a zmes bezrašelinového substrátu, zeolitu a štrku. Low-cost riešenie, s okamžitým efektom. Teplota na vrchnom poschodí počas letných horúčav klesla o 2°C. Prebytočná voda zo strechy je zvedená do trvalkových záhonov drenážnou rúrou.

Na nižšej streche boli vytvorené po obvode terasy vyvýšené záhony o výške 45 cm, použitá bola hlina z výkopu pri stavbe a preležaný konský trus z 50m vzdialenej farmy. Do záhonov bolo zavedené pasívne zavlažovanie systémom spojených nádob z hlinených kvetináčov a závlahových hadíc napájaná z časti strechy dažďovou vodou. Na streche je rotačný kompostér aby sa za uzavrel pohyb energie na streche, záhony sú mulčované mimo sezóny pestovania zeleným hnojením, alebo lístím z kostihoja, ktorý je priamo na streche vysadený v jednom zo záhonov. V tejto časti predpestujeme aj sukulenty, ktoré postupne dosádzame na extenzívnu časť strechy.

Budova má prízemie a prvé poschodie. Prízemie využíva firma, poschodie je k dispozícii pre kurzy a workshopy, pre komunitné stretávanie sa, cvičenie , prípadne náhradné bývanie ak to niekto potrebuje. Je tu k dispozícii lokálna knižnica organizácie Permakultúra SK.





Recyklácia

Počas budovania a plánovania stavby boli použité recyklované materiály, prípadne materiály, ktoré boli vedľajším produktom inej hlavnej výroby. Samotná stavba je samonosná, niekde však bolo potrebné urobiť priečky. Na tie sa použili drevocementové dosky s výplňou z recykovaného textilu a hlinené omietky. Kancelársky nábytok a kuchynka vznikla z odpadu - výrezov stavebných otvorov z CLT dosiek a zvyškov vonkajších obkladových biodosiek.

V záhrade boli použité drevené hranoly zo starej stavby na konštrukčné prvky, okraje záhonov a jazierka sa vytvorili zo starej strešnej betónovej krytiny z pôvodného domu, Stavebná suť z búrania pôvodného domu sa použila do základovej platne. Okná si odviezli susedia na stavbu skleníka.

Energie

Úsporné energetické systémy sú predmetom našej práce. Chceli sme naživo vytvoriť pravdivý model s ich funkčným zapojením aby sme si mohli naživo odkontrolovať účinnosť. Na streche je fotovoltaičné pole, budova je vykurovaná a chladená tepelným čerpadlom. Za plnej prevádzky je spotreba dvojposchodovej budovy o rozlohe 240m² sa priemerná spotreba el. energie za obdobie apríl až október pohybuje okolo 4kwh. Do budúca sa počíta v prípade obstarania firemného elektromobilu aj s jeho dobíjaním. Myslím že je potrebné, aby bolo viac spoločností ochotných prejsť na tento systém. Ušetrilo by sa veľa energie. Firmy sú v prevádzke minimálne 10 hodín denne, majú väčšiu spotrebu energie ako domácnosti a kumulujú prostriedky, ktoré by mohli byť zmysluplne využité pre energeticky úsporné zariadenia. Len taká úvaha : Navyše ak by potom legislatíva povolila možnosť komunitne zdieľať prebytky energií aj na Slovensku možno by to bolo riešenie pre energetickú chudobu. Malé domácnosti častokrát nemajú prostriedky na takéto technológie a to je práve priestor na zdieľanie prebytkov .

LEGENDA:

- OPORNÝ MŪR
- VYTYČENÉ ZÁKLADOVÉ PÁSY
- PRÍVOD PLYNU
- TERENNA HRANA
- OPLOTENIE
- STAV PODĽA REGISTRA C-KN
- VNÚTORNÁ KRESBA PARCEL
- STRŮM

VYTYČENÉ ZÁKLADOVÉ PÁSY OBJEKTU

221

223

16/12

216/10





Voda

Pitná voda je privedená z verejného vodovodu podľa VZN, ale ako záložný zdroj pitnej vody sme pre bezpečnosť dopojili prívod vody z vrtanej studne.

Dažďová voda z budovy sa zachytáva na zelených strechách. Extenzívna vegetačná strecha zachytáva 20l/m². Zvyšná voda je zvedená a distribuovaná drenážnymi rúrami do trvalkových záhonov. Voda z intenzívnej zelenej strechy je pre vysoký obsah organických látok vyvedená do vsaku k výsadbe malín a višní. Voda z časti terasy, kde sa nenachádzajú záhony je zvedená do jazierka, ktoré slúži okrem iného aj ako bezpečnostná požiarňa nádrž. Prístup k budove a parkovisko je spevnená mlátová plocha ktorá vie zadržať a vsiaknuť veľké množstvo zrážok. Keďže máme prístup na pozemok vo svahu, prívalové dažde v tomto mieste bohužiaľ nevieme zachytiť.

Záhrada

Špecialitou budovy je zeleninová záhrada na streche. Svojou polohou je krytá zvyškom stavby, ktorý vytvára bariéru od hlavnej veľmi frekventovanej cesty. Pestovanie zeleniny by inak na pozemku nebolo možné, jednak kvôli zlým pôdnym pomerom a tiež kvôli prachu a neúnosnému hluku z cesty. Priestorovým rozložením stavby tak vznikol jedinečný priestor využiteľný práve za týmto účelom. Táto strešná záhrada je orientovaná v smere východ-juh, čo umožňuje pestovanie aj na slnko a teplo náročnejších druhov zeleniny. Správnym nastavením výsadby je možné zobrať úrodu niektorých druhov aj dvakrát za rok. Keďže sme v podhorskej oblasti s ešte stále dosť početnými zrážkami, nie je zatiaľ potrebná zvýšená dotácia vody z vonkajších zdrojov s výnimkou najteplejších dní v roku. Záhrada slúži na pestovanie zeleniny pre zamestnancov. Častokrát sa použije na prípravu raňajok alebo obeda pre všetkých priamo v kuchynke. Vonkajšia záhrada má charakter ovocného sadu. Do neho boli doplnené aj nižšie krovité a bylinné etáže za účelom vytvorenia jedlého lesa. Je to náročná úloha, pôda je ešte stále v zlej kondícii a je obsadzovaná agresívnymi ruderalnými druhmi. Zámer je vytvoriť systém jedlej lesnej záhrady, tak aby bol k dispozícii každému kto do záhrady vstúpi. Na údržbe sa podieľa väčšina z nás ak môže a chce si vyvetrať hlavu. V záhrade sú vytvorené úkryty a biotopy pre rôzne voľne žijúce živočíchy. Biologicky rozložiteľný odpad kompostujeme.





























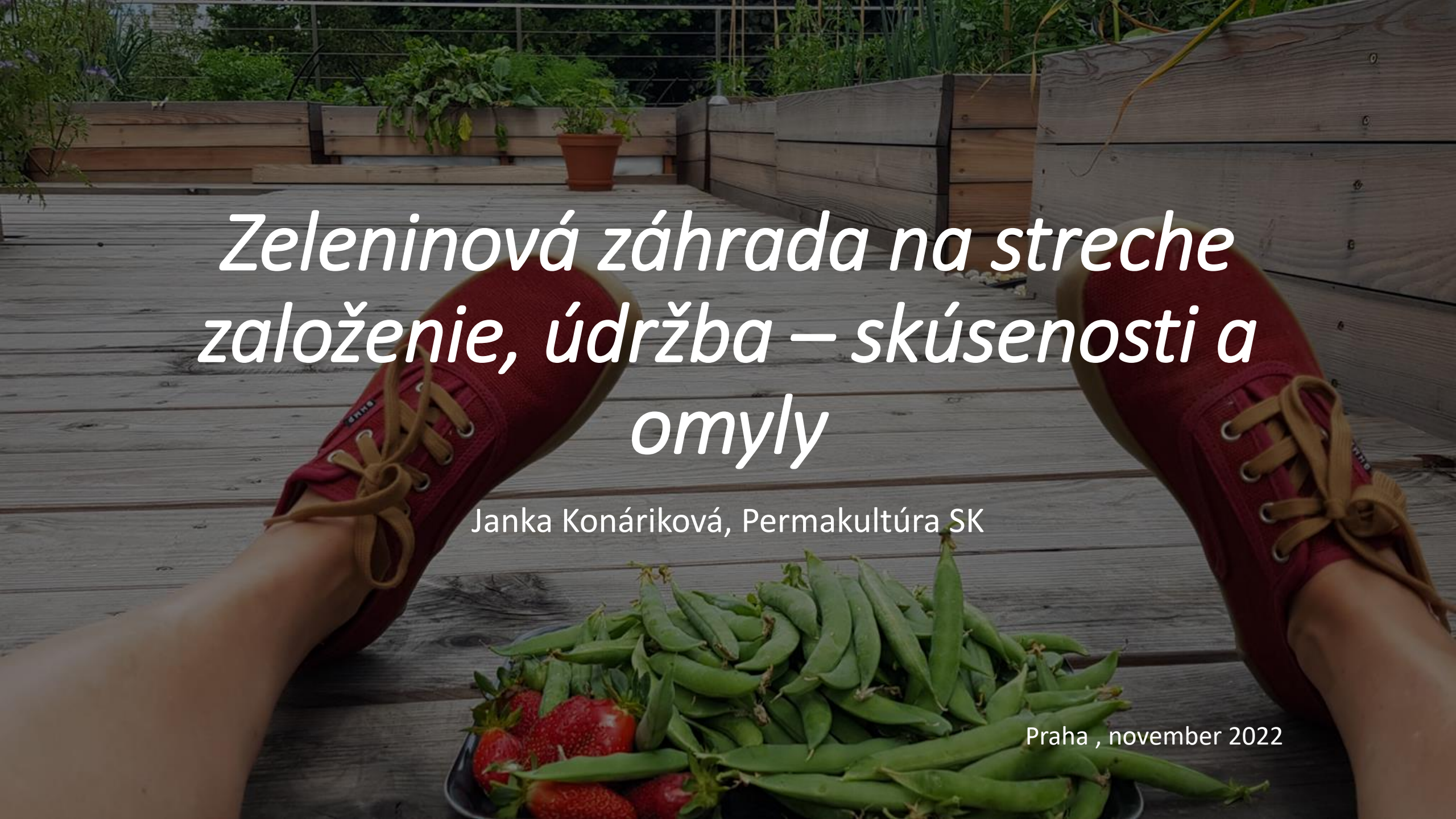












*Zeleninová záhrada na streche
založenie, údržba – skúsenosti a
omyly*

Janka Konáriková, Permakultúra SK

Praha , november 2022

Čiastkový dizajn - Intenzívna vegetačná strecha na pestovanie zeleniny

Zeleninová vegetačná strecha na dome vznikla ako náhrada za záber pôdy pristavenou garážou. V zadaní pre architekta to bol pevný a nemenný bod. Nakoľko je budova drevostavbou, bolo potrebné opatrne narábať so statikov budovy, s detailmi konštrukčných prvkov a použitých technológií. Všetky prvky umiestnené na streche boli zhotovené a pokladané tak aby nebola nikde narušená strešná fólia a nedochádzalo tak k presaku vody do drevenej konštrukcie budovy.



Zeleninová strecha sa skladá z dvoch menších výškovo rozdielnych častí. Menšia časť je pobytová, odpočinková zóna, povrch tvorí na terčoch uložená dlažba. Dažďová voda z tejto časti nie je ničím blokována, nezadržiava sa a je odvedená do jazierka v záhrade.

Druhá časť strechy je osadená dvanástimi drevenými vyvýšenými záhonmi a drevenou terasou. Použilo sa drevo so smrekovca, ktoré je trvanlivé a nie je potrebné ho natierať. Záhony sú voľne položené na štrkovom poli, od drevenej časti terasy oddeleným štrkovou lištou s drenážnymi otvormi, aby bolo zabezpečené odvádzanie vody. Na štrkovom poli je netkaná textília, aby nebalo splavovaná pôda zo záhonov. Bočné steny sú izolované fóliou, ktorá zostala ako odpad po dokončení strechy a čiastočne doplnená nopovou fóliou.









Zavlažovanie záhonov bolo navrhnuté tak aby bola systémom spojených nádob dažďová voda rozdistribúovaná po celom obvode strechy. Vytvorené boli tri samostatné okruhy, vedené popod drevenú terasu, ktoré je na zimu možné vypustiť. Pri preplnení systému mala byť prebytočná voda odklonená rovno k výpustu zo strechy. Systém spojených nádob bol zhotovený z terakotových kvetináčov krytých podmiskami, záhradnými hadicami, spojkami a nádobou s plavákom. Na kvetináčoch sme brúsny papierom narušili vrchnú časť voskovania aby bol povrch lepšie priepustný pre vodu. Celý systém bol odzdušený a následne naplnený vodou. Nepodarilo sa z časových a kapacitných dôvodov napojiť dažďovú vodu z vrchnej časti strechy. Prebytok vody je odvedený do záhrady k stromom a krom strešným výpustom. Táto voda nie je odvádzaná do jazierka, nakoľko obsahuje živiny. Táto práca sa urobila počas konania Permataku a podieľalo sa na nej viacero permakultúrnych dizajnérov.



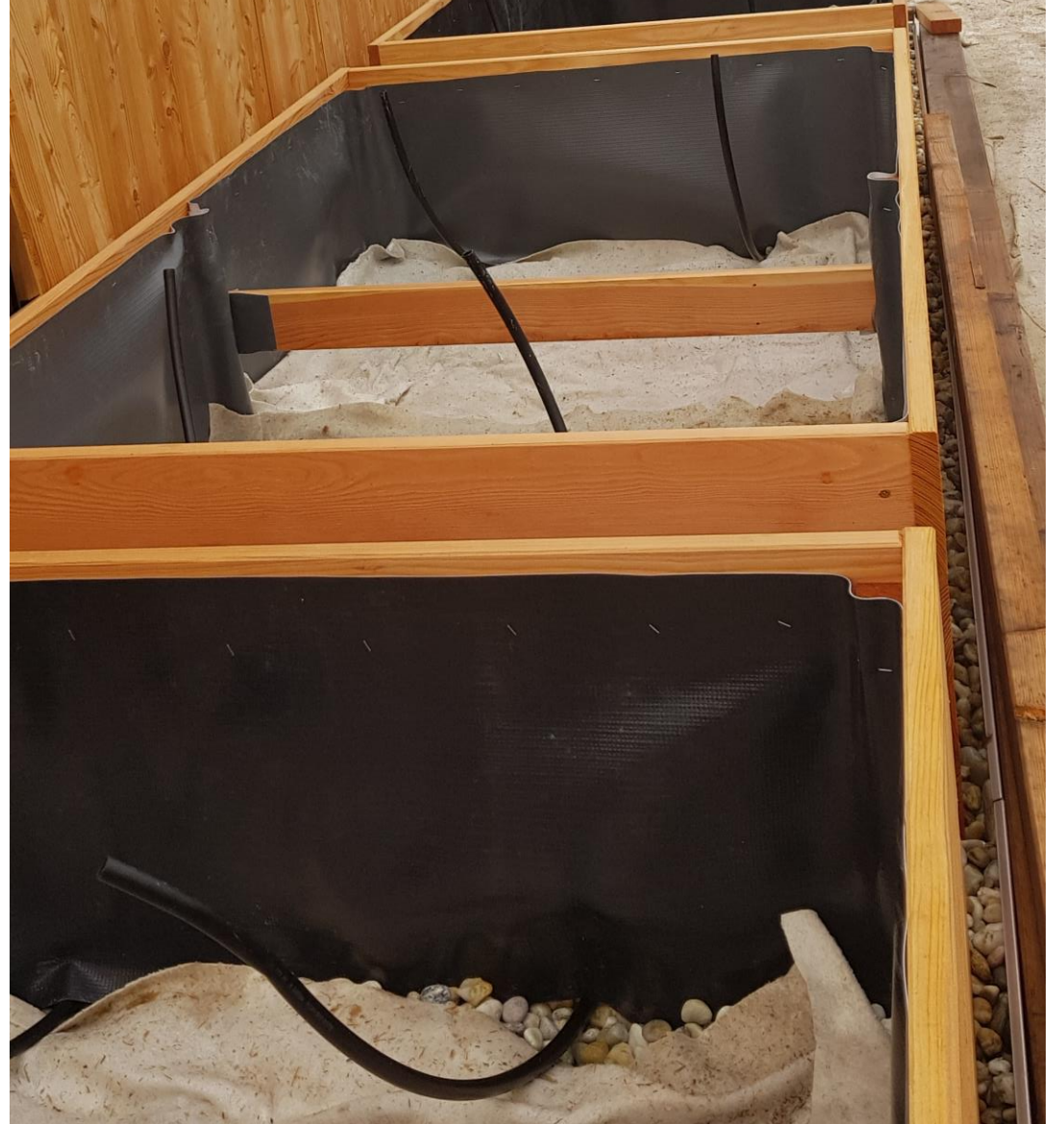




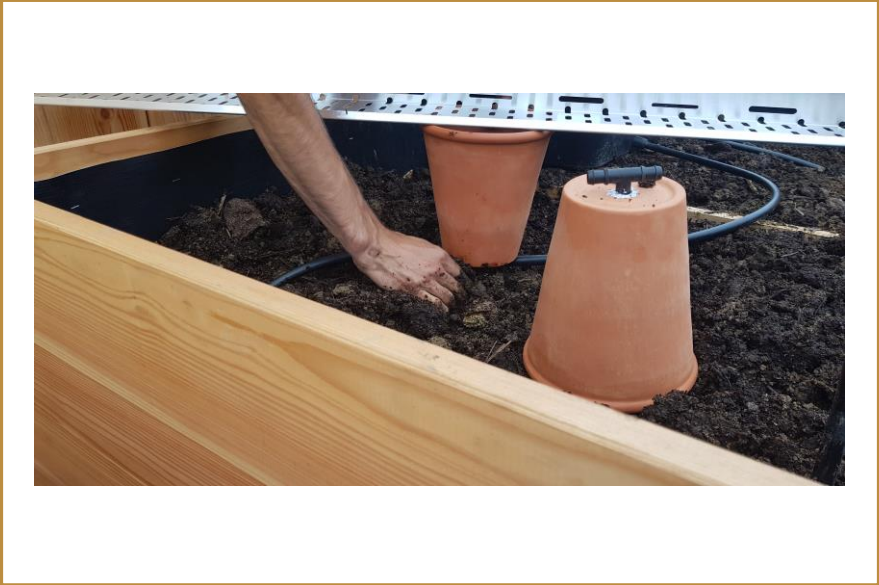


















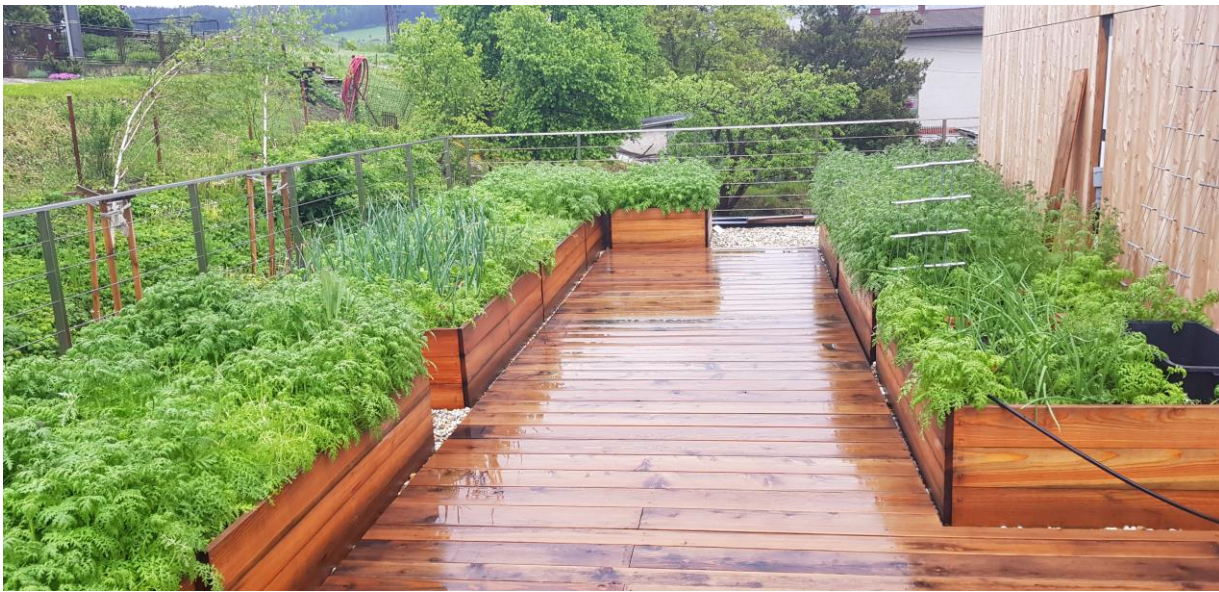
Tento zavlažovací systém a prirodzené zrážky by postačovali na cca 90% závlahy záhonov zo zeleninou. Nakoľko nebolo ešte zrealizované dopojenie dažďovou vodou bol systém raz za týždeň doplnený vodou zo studne.

Pri realizácii závlahového systému spojených nádob som neprihliadla na to, že sa pôda v záhonoch časom usadí a poklesne. Tento pohyb spôsobil po 4 rokoch narušenie systému. Pri plánovanej rekonštrukcii bude nutné na toto prihliadnuť a trochu viac zdokonaľiť prepájanie medzi jednotlivými kvetináčmi aj záhonmi. Rovnako je potrebné použiť odolnejšiu hadicu, ktorá by sa časom pod váhou pôdy nezalamovala .



V záhrade pestujeme spoločne zeleninu v polykultúre. Záhony mulčujeme materiálom produkovaným priamo na streche. Používame zelené hnojenie a striedanie plodín. Pri pestovaní zeleniny v tomto obmedzenom priestore využívame stohovanie v čase aj priestore, aby sme si zabezpečili stabilný výnos počas celej sezóny. Časť záhonov je určená trvalkám - vytrvalej zelenine, bylinám. Pozberové zvyšky sú tiež ponechávané v záhonoch. Výborný je kostihoj ktorý nám tam rastie. Z neho vyrábame aj výluh na hnojenie.





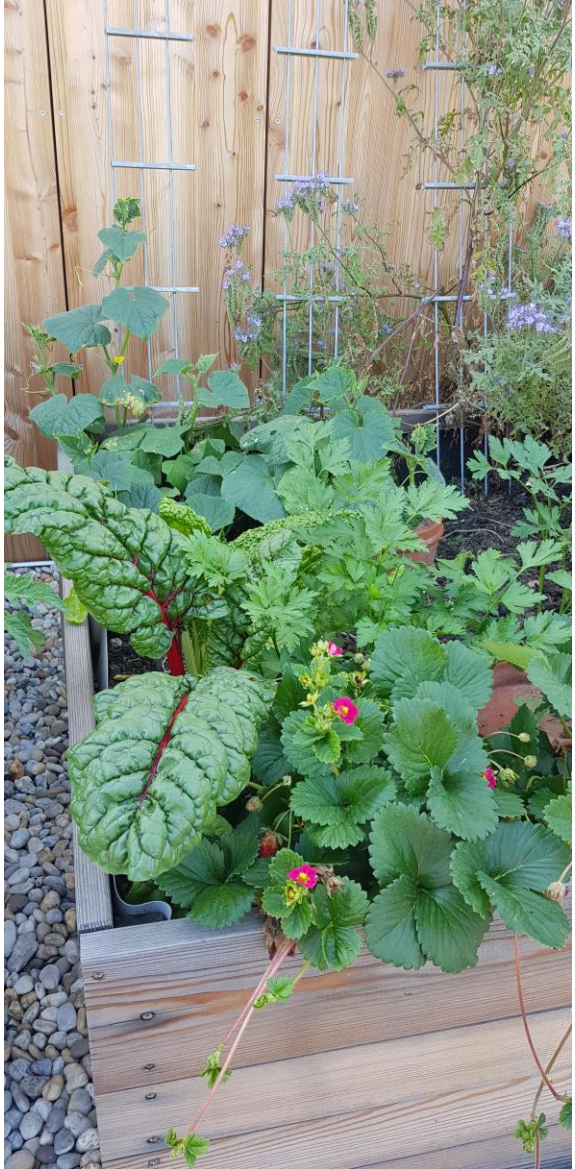




Na streche je rotačný kompostér. Kompostovanie v týchto podmienkach prebieha veľmi pomaly, nakoľko je to stanovisko veľmi preexponované a teplé. Nedarí sa udržať vlhkosť v tomto kompostéry nakoľko je čierny a teplota v ňom spôsobuje presychanie. Zároveň však týmto spôsobom vieme zlikvidovať časti rastlín napadnuté plesňami.







Zeleninu na streche pestujeme od roku 2019. Úrodu používame buď priamo v kuchynke a robíme si spoločné jedlo - najčastejšie raňajky - tam sme skoro všetci, než sa rozbehneme za prácou, občas si uvaríme obed. Zvyšnú časť spoločne zdieľame a berieme si domov, alebo ju mrazíme na neskoršie použitie.













Časom bude potrebné doplniť substrát do záhonov a zrekonštruovať závlahu a dopojiť ju konečne na dažďovú vodu.

Pestovanie potravín na plochých strechách je podľa mňa dobrou a zatiaľ málo využívanou alternatívou záhradničenia, (nie záhrad -ničenia 😊😊😊) . Preto je táto záhrada počas pracovných dní a v našom pracovnom čase prístupná každému, kto by sa chcel poradiť, inšpirovať a nadchnúť pre pestovanie potravín na streche.





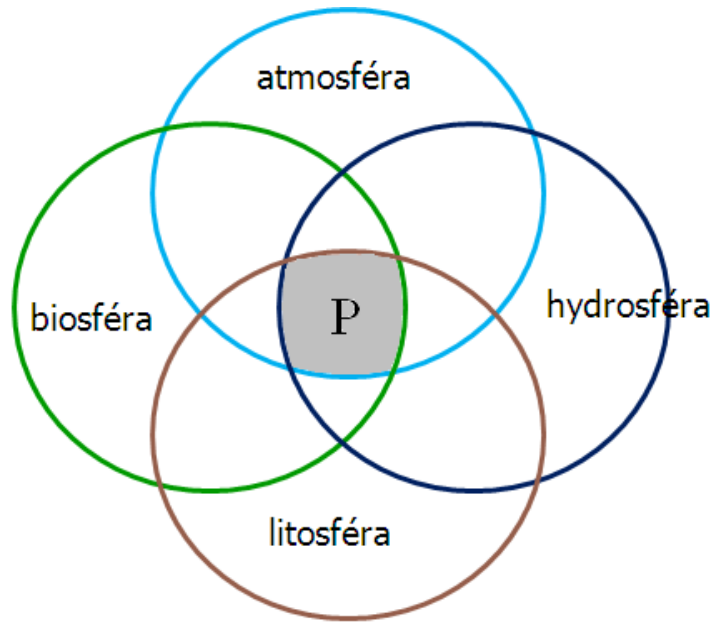
Ďakujem za pozornosť |

Kurz :
Úvod do permakultúry

Teória k lekcii :

Pôda

Čo je to pôda?

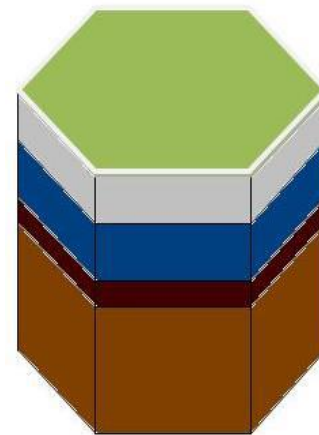


živá časť pedosféry , vzniká pôsobením biosféry , atmosféry, litosféry a hydrosféry. Neustále v nej prebieha látková a energetická výmena

- priestorová základňa pre ekonomické aktivity človeka (poľnohospodárstvo, lesníctvo, priemysel, doprava, stavebníctvo, turistika, a iné) a sociálne istoty obyvateľstva (zamestnanosť, výživa, príjmy);
- zásoba a zdroj surovín (voda, íl, piesok, ...);
- kultúrne dedičstvo štátov a Zeme vrátane ukrytých paleontologických a archeologických artefaktov. Je archívom dejín prírody a ľudskej činnosti. ...

Zloženie pôdy:

- a) Pevný podiel - minerálna časť - organická časť - neživá (zvyšky organizmov, humus) - živá (edafón)
- b) Kvapalný podiel (pôdna voda)
- c) Plynný podiel (pôdny vzduch)



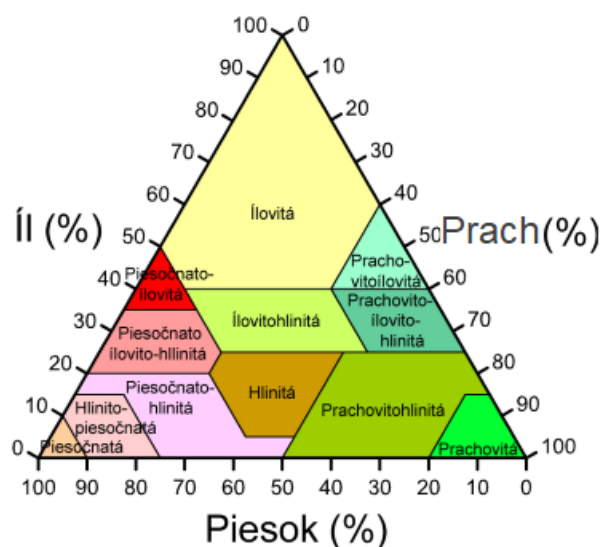
pôdny vzduch
pôdna voda
organická
hmota
minerálny
podiel

5_(a) : 3_(b) : 2_(c)

Štruktúra pôdy – pôdny druh (podľa zrnitosti)

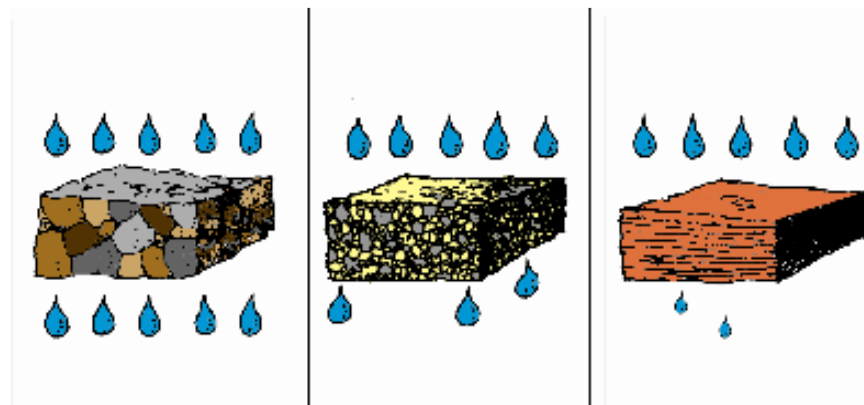
jemnozerná a skelet – hranica 2 mm

íl < 0,002 mm
hrubý íl < 0,01 mm
prach 0,002 – 0,05 mm
prach 0,01 – 0,05 mm
piesok 0,05 – 2,00 mm



Význam zrnitostného zloženia

- ovplyvňuje pórovitosť
- vodno-vzdušný režim
- sorpciu, tlmivosť
- životný priestor organizmov
- Pozitívny i negatívny vplyv skeletu



Jednoduchý test na určenie zrnitostného zloženia : vytvoríme z pôdy tenký šúlok , skúsime zatočiť do prstenca – íl bude plastický, pieskový sa rozpadne

Reakcia pôdy pH

Vyjadrujeme ju pomocou pH a je to miera kyslosti alebo zásaditosti.

Čím je pH nižšie, tým je kyslosť (acidita) väčšia a naopak.

Pôda môže mať reakciu **kyslú, neutrálnu alebo alkalickú**.

Môže byť: pH-H₂O

alkalická > 8,5

mierne alkalická 7,2 – 8,5

neutrálna reakcia 6,5 – 7,2

mierne kyslá 5,5 – 6,5

kyslá 4,5 – 5,5

veľmi kyslá 3,5 – 4,5

veľmi silne kyslá < 3,5

Za najlepšie pH pôdy na pestovanie väčšiny zeleniny sa považuje 6,0 až 6,8, teda mierne kyslé alebo neutrálné. Vyžaduje si to okrem iných aj cukrová repa a väčšina strukovín. Existujú však výnimky: zemiakom a repe sa darí v pôde s nižším pH.

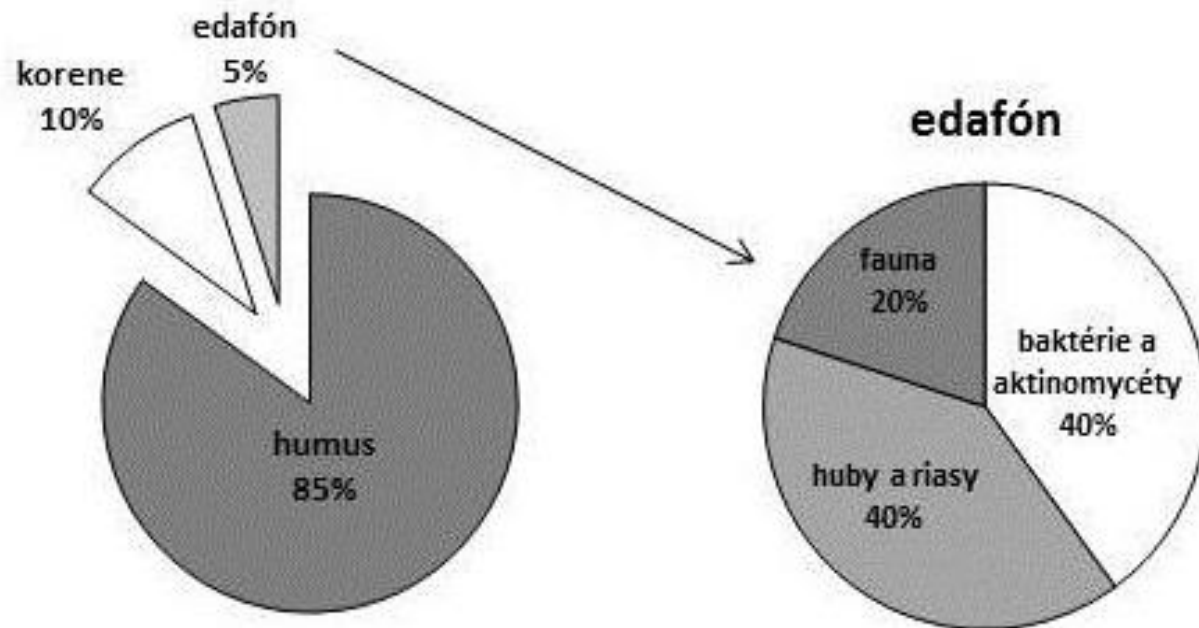
Kyslosť pôdy síce vieme upraviť (pre zvýšenie napríklad listová hrabanka z orecha, ihličie atď). Preferujeme ale také rastliny ktoré dokážu prosperovať v pôde ktorú nám pozemok ponúka. Rašeline sa radšej vyhneme - je to ťažko obnoviteľný zdroj RAŠELINISKÁ SÚ DÔLEŽITÉ A VZÁCNE BIOTOPY dôležité na zmiernenie klimatickej krízy.



Najjednoduchší test, ktorý si môžete doma urobiť je pomocou lakmusového papierika

Typ pre odvážnych : skúste okoštovať pôdu zo záhona, kompost, popol, uhlie.....

Rozdelenie organickej hmoty a význam edafónu



Význam pôdných organizmov:

- dekompozícia organického materiálu, mineralizácia a humifikácia organických zvyškov
- biologická akumulácia živín
- asimilácia dusíka
- vplyv na fyzikálny stav pôdy – premiešavanie, tvorba agregátov, kyprenie pôdy
- vplyv na teplotu pôdy, pH pôdy
- zväčšujú celkový účinný povrch pôdy
- ovplyvňujú rast vyššieho rastlinstva

Negatívny vplyv človeka na pôdne organizmy

- zmena rastlinného spoločenstva
- hnojenie priemyselnými hnojivami
- mechanické spracovanie pôdy
- imisie, toxické látky
- únava pôdy
- zhutnenie

Ohrozenie pôdy

- Strata pôdy zábermi - Soil sealing - zastavané nepriepustné plochy - pôda je vyradená z kolobehu látok a energie
- Intenzívne poľnohospodárstvo - chemizácia, zhutnenie pôdy, veľkobloková orná pôda, strata organickej hmoty , nadmerné spásanie = vysoká erózia pôdy
- Lesnícka činnosť - holoruby, nadmerné množstvo lesných ciest, nevhodné drevinové zloženie, odstraňovanie mŕtveho dreva = erózia pôdy
- Priemyselná činnosť + doprava - odpady, tvorba emisií, imisií, depozícií = zmeny chemizmu pôdy
- Zmena klímy - postupný nárast CO₂ v atmosfére, otepľovanie atmosféry, výskyt extrémnych javov. Priamy vplyv zmeny v teplotných a vlhkosťných pomeroch. Nepriamy vplyv - otázka sekvestrácie uhlíka v pôde t.j. viazania CO₂
- Degradácia pôdy - strata schopnosti plniť jej funkcie - v súčasnosti vážny celosvetový problém

Pôdu pestujeme

1 cm pôdy = cca 100 rokov (vplyv klimatických faktorov, nadmorskej výšky, zrážok, materskej horniny....)

Kompostovanie - vermikompost, studená kopa, horúci kompost

Mulčovanie - podpora tvorby organickej hmoty - podpora pôdných organizmov - zlepšovanie štruktúry pôdy - zachytávanie vody v pôde - eliminácia vodnej a veternej erózie

Zelené hnojenie - po zbere úrody, na jar. Viacero postupov zapravenia do pôdy, prevencia proti škodcom a burine, doplnenie organického materiálu do pôdy, prekorenenie pôdy

Výluhy - rôzne zákvasy a výluhy z bylín

Polykultúra - zmiešaná kultúra, „dobrý susedia“ pri väčších pozemkoch striedanie plodín, remízky, zatrávňovacie biopásy, **JEDLÁ LESNÁ ZÁHRADA**

Biouhlie - Urýchľuje obnovu živín a budovanie pôdnej štruktúry pôdnymi mikroorganizmami.

Bezorebné postupy - regeneratívne poľnohospodárstvo, na menších pozemkoch napr.vyvýšené záhony

Orba po vrstevnici - zabránenie erózii pôdy a odnosu živín, zachytávanie zrážok

Vo voľnej prírode prebieha mulčovanie prirodzene, opad lístia, odumreté rastlinné zvyšky

Pre zaujímavosť : Poradie drevín podľa obsahu živín v listovej opadanke:

Agát > jaseň > brest > javor > jelša > hrab > lipa > buk > dub > smrek > jedľa > smerekovec > borovica

Ak pôdu nevlastníme:

- Podporujeme lokálneho farmára, ktorý sa snaží pestovať ekologicky
- Budme zvedaví, ako a odkiaľ sa dostalo jedlo ku nám na tanier
- Staňme sa súčasťou komunitnej záhrady
- Komunitou podporovaného poľnohospodárstva
- Triedme bioodpad

- NEPLÍTVAJME POTRAVINAMI

NeFormalKo alebo:
Neformálna
konferencia : Kto
udržiava trvalú
udržateľnosť ?

Projekt Neformálnej konferencie je jeden zo sociálnych dizajnov, otvorený širšej verejnosti a organizáciám neziskového sektoru. Vyšiel z mojej potreby nájsť si v okolí lokálnych podobne environmentálne a ľudsky mysliacich a cítiacich ľudí. Prepojiť kultúru a permakultúru. Zámerom bolo vytvoriť prepájanie, platformu na spoločné zdieľanie skúseností a vzájomnú podporu. Ukázať verejnosti, ktorá je v našej časti Slovenska hodne pasívna k témam životného prostredia, sociálnym témam téme participácie na tvorbe verejného priestoru, možností ako sa zapojiť, predstaviť iniciatívy aj jednotlivcov, ktorí sa zapájajú do verejného života s cieľom zlepšiť ho . Plány boli veľké, realita ťažšia. Problém je v tom že záujem o takúto akciu zo strany verejnosti bol v bode mrazu.

Čo však malo veľký zmysel boli stretnutia a zdieľanie síce malého okruhu ľudí, ale boli to stretnutia o to silnejšie a inšpiratívnejšie. Neformálnej konferencii som dala súkromný prívlastok „komorná“. A odpoveď na otázku kto udržuje tú trvalú udržateľnosť? zostala visieť niekde medzi „zopár bláznov a zopár večných optimistov“. Ale veď čo, permakultúra predsa ponúka pozitívne riešenia.

Priestor a zázemie pre Neformálnu konferenciu mi poskytlo združenie Truc sphérique, multikultúrne centrum Stanica Žilina- Záriečie, ktoré prejavilo záujem viac sa venovať environmentálnym témam a permakultúre. Priebežne tu prebiehala veľmi zľahka tvorba permakultúrneho dizajnu pre ich kultúrne centrum priľahlom parku.

stanica žilina žiarčie



KTO UDRŽUJE TRVALÚ UDRŽATEĽNOSŤ (?)

Neformálna konferencia

19. 8. 2017 / 10.00 – 16.30 h

www.stanica.sk

u. fond
za podporu
učenia

Prvá neformálna konferencie sa konala v roku 2017.
V rámci konferencie sa prvý krát predstavili občianske
iniciatívy z blízkeho okolia Žiliny a Žilinského kraja.
Svoj priestor tu mala aj organizácia Permakultúra SK,
pod ktorej hlavičkou som podujatie tvorila. Prebehli
workshopy šitia vrecúšok na potraviny, výroba
vermikompostérov, prednáška o odpadoch od Braňa Moňoka
a iné.

stanica žilina-zilina.sk

KTO UDRŽUJE TRVALÚ UDRŽATEĽNOSŤ (?)

Neformálna konferencia

8. 9. 2018 / 10.00 – 17.00 h

www.stanica.sk

u.

Úrad
na regionálnu
koordináciu

KOMPOSTUJ.ME

teplé & chladno



Mesto Žilina
Mesto a parky

Druhá v poradí bola Neformálna konferencia v roku 2018. Znovu boli pozvané občianske združenia a iniciatívy z okolia. Témou boli tentoraz deti a vzdelávanie vonku. Danko Křivánková (ekocentrum Lipka Brno) nám ukázala krásne aktivity s prírodninami a prebehla diskusia o permakultúre a podnikaní s Jozefom Fekiačom (Permakultúra SK). Robili sme vtáčie búbky s deťmi vedené ornitológom....

Verejnosť v Žiline a okolí bohužiaľ zostala
stále neprebudená, bez väčšieho záujmu

Takže pokus číslo 3.....

Ďalšia neformálna konferencia na jeseň 2019 sa už plánovala tak aby sme vzbudili väčší záujem verejnosti. Spolu s priateľmi zo Stanice sme skúsili zmeniť formát. Použili sme jednu z plánovaných Pecha kucha a dali sme dokopy prezentujúcich nielen z okolia Žiliny, ale z celého Slovenska a ako sprievodný program prebehla diskusia s Jurajom Hipšom v jeden deň a druhý deň workshop tvorby Questingovej trasy na tému prepojenia dvoch kultúrnych stánkov Stanice Žilina- Záriečie a Novej Synagógy ako forma podpory udržateľného, ľahkého turizmu a miestne ukotveného vzdelávania. Musím konštatovať že tentokrát bola účasť verejnosti dobrá.

Prišla však doba COVIDová a spolupráca na konferencii s Truc Sphérique načas musela prestať. Stihli sme však ešte na poslednú chvíľu v marci 2020 festival Permakultúra v meste, ale to je iná pesnička.

Čo sa však zrodilo bol zámer, ktorý bol predstretý Marekom Adamovom na Pecha kucha a to predstava vytvoriť v priestoroch Stanice podmienky na to, aby po ukončení aktivít kultúrneho centra zostal v priestoroch Stanice Záriečie les. V podstate sa pre mňa stala inšpiráciou ako posunúť proces PK dizajnu v priestoroch parku okolo stanice vpred. O tejto kapitole bude reč v ďalšom dizajne s názvom Stanica park S3.

Ďalšie dieťaťko započaté na Pecha kucha bola Komunitná záhrada ZaKoZa. Tento dizajn bude tiež popísaný v samostatnom projekte.

Krátky dynamický formát Pecha kucha sa ukázal ako dobrý spôsob prezentácie a je populárny.

mini -max 😊

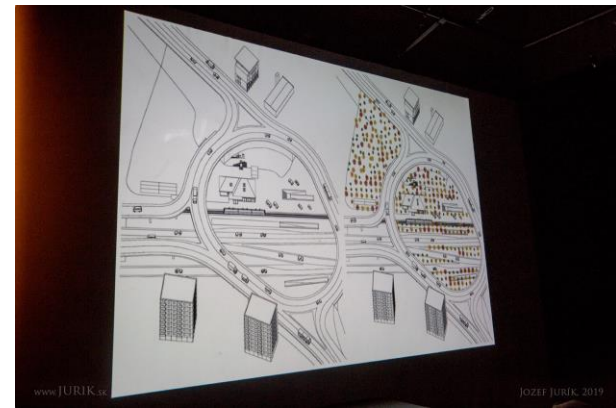
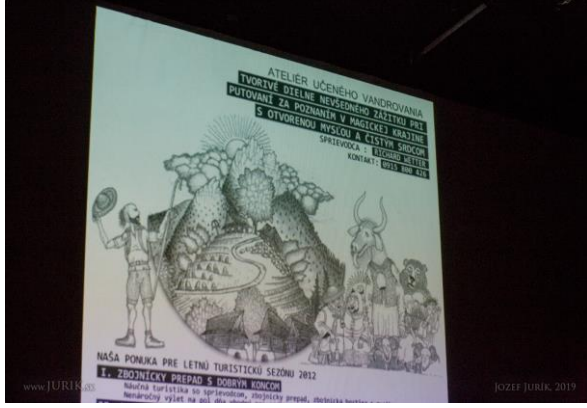
Neformálna konferencia 2024 - Pozvánka na pokračovanie....

Nevzdávame myšlienku prepájania, vzájomnej podpory, vzdelávania. Prebehol dlhší čas odmlky, ale v tomto momente už viem že projekt Neformálnej konferencie bude pokračovať, program je spolovice hotový. Znovu použijeme populárny formát Pecha kucha. V rámci konferencie prebehne certifikácia parku S3 Prírodnej záhrady s poradňou a v poobedných hodinách skúsime ako zhodnotiť problémové invázne rastliny a skúsiť im nájsť využitie ako materiál na biouhlie. To bude použité opäť v priestoroch parku.

Na to aby sme mohli inšpirovať ľudí k tomu, aby prijali etiku permakultúry, aby pochopili potrebu prijať starostlivosť o Zem, starostlivosť o ľudí a zachovanie kvalitného životného prostredia pre budúce generácie do svojho každodenného života nesmieme stratiť zvedavosť . A súčasne chuť zdieľať to čo vieme. Zámerom Neformálnej konferencie je dať inšpiráciu aj ľuďom, ktorí nemajú tú vymoženosť a šťastie aby si mohli ponoriť ruky do pôdy v záhrade. Môžu sa pridať ku komukoľvek kto predstavil svoj kus práce , prípadne vymyslieť svoj vlastný projekt a prísť ho ďalší rok predstaviť. Etiku a postoje permakultúry môžeme predsa uplatniť v každej oblasti nášho života. každodenného života.

Ešte jeden zámer do budúcnosti: zapojiť podnikateľský sektor nepodporovať greenwashing ale zosilniť záujem podnikateľských subjektov o podporu iniciatív, ktoré sa venujú skvalitneniu prostredia v ktorom žijeme a vedia to robiť dobre a úprimne.





Petícia

Tento projekt je ďalším mojim projektom orientovaným viac k tvorbe a podpore komunity a procesu podieľania sa na tvorbe verejného spoločného priestoru. Vnímam to ako potrebnú súčasť života, pretože pasivita a nezáujem o veci verejné je ako skratka - síce dlhšia, ale o to náročnejšia 😊

V lete 2023 ma navštívili susedia, ktorí boli nespokojní s dianím v obci v ktorej žijem. Potrebovali pomoc a chceli podpísať petíciu. Boli proti výstavbe reštauračného zariadenia rozumej pohostinstva na pod ich oknami. Išlo o jeden z posledných pozemkov vo vlastníctve obce, ktorý bol v územnom pláne určený na oddych a rekreáciu. Celá transakcia zo strany obce a investora nebola v súlade z územným plánom, bola iniciovaný zrýchlený proces schvaľovania zmeny ÚP a preklasifikovanie pozemku . Celá záležitosť nebola v záujme obyvateľov, nepáčil sa im postup akým obecné zastupiteľstvo prihliadalo evidentnej korupcii. Zlé skúsenosti a strach že budú ich námietky odmietnuté boli začiatkom tvorby susedskej komunity, ktorá by asi za iných okolností nevznikla.

Problém = riešenie.

Dizajn verejného priestoru, ktorý plní potrebu stretávania sa, oddychu, priestoru pre hry detí a iné spoločné susedské aktivity sa stáva prioritou, ktorá sa objaví až na základe toho že by obyvatelia o takýto priestor prišli. Nie je to pravidlo, ale dosť častý jav.

Tu si vlastne človek uvedomí, že je súčasťou celku, jeho pozemok nie je všetko a za brámkou pokračuje svet. Celý proces pripomienkovania bol od začiatku môjho vstupu postavený na tom, že samotná petícia nestačí. Neponúka riešenie. Bol potrebný protinávrh, spísanie predstavy o využití tohto priestoru ľuďmi z okolia. Taká špecifická ZRUŠ tabuľka.

Bolo potrebné vytvoriť ideový plagát s návrhom riešenia a predložiť ho v prípade potreby obecnému zastupiteľstvu. Tak som trochu použila svoje vedomosti zo školy.....

Na pozemku sa už nachádzalo tréningové futbalové ihrisko, ktoré využívali predovšetkým chlapci. Preto bola požiadavka vytvoriť priestor pre dievčenské športy, priestor pre seniorov na oddych a menšie aktivity, priestor na verejné ohnisko pre viac ľudí, priestor na výmenu sadeníc na jar, na vianočný punč a podobné. Priestor sa prispôboval predovšetkým zámerom želaných aktivít a plánovanej cyklotrasy.

Prebehlo stretnutie s poslancami, kde boli aj starší občania, pamätajúci si pôvodný stav priestoru - rybníky kde sa chodili hrávať, chytať ryby , v zime korčuľovať. Vo výsledku padol návrh revitalizácie priestoru, obnovenie vodnej plochy, výsadba pôvodných druhov drevín a vytvorenie zóny pre oddych, použili sme politicky korektný pojem - adaptačné opatrenie na zmenu klímy 😊, ktoré bude dobrou vizitkou obce. Tiež bolo Obecnému zastupiteľstvu navrhnuté, aby za účelom vytvorenia podmienok pre podnikateľa, ktorý chcel budovať reštauračné zariadenie na zelenej lúke našli náhradné priestory nepoužívaného objektu vo vlastníctve obce výmenou za rekonštrukciu tohto objektu. Zabráni sa tak ďalšej zbytočnej zástavbe, záberu plôch zelene.

Pri tvorbe návrhu ideového plagátu som začala študovať a vyhľadávať historické záznamy o danej lokalite a bol to naozaj veľmi zaujímavý proces. Objavný a inšpirujúci. Nestal sa síce súčasťou plagátu, ale ako argumentácia zámeru bol naozaj výborný . V celom procese návrhu to bol pre mňa veľmi dôležitý objav do budúcnosti. Je to pridaná hodnota tvorby ďalších permakultúrnych dizajnov. Doporučujem ho v rámci tvorby každého permakultúrneho dizajnu ako súčasť pozorovania hneď v úvode.

Celá iniciatíva návrhu, pripomienkovania a predloženia petície Obecnému zastupiteľstvu nakoniec dopadla dobre. Návrh Obecné zastupiteľstvo zobralo do úvahy.

Po časovo náročnom jednaní je trochu klud. Na projekte naďalej pracujem, v krátkej dobe mám predbežne naplánované stretnutie s poslankyňou, ktorej sa návrh páči. Bude to dlhodobý proces, ale dúfam že náš návrh budeme môcť dotiahnuť až do realizácie. Ak bude politická vôľa.....

Zatiaľ píšem články o prírodných záhradách a permakultúrnych postupoch do Obecných novín 😊.

Projekt takejto formy dizajnu má veľkú šancu byť udržateľný, zachovať si kontinuitu, pretože vychádza z reálnych potrieb komunity pozostávajúcej s viacerých generácií.

Záujem spoluvytvárať naše okolie je podmienený častokrát tým, že je potrebné opustiť komfortnú zónu našich pozemkov, vyjsť na ulicu, opustiť svoju bublinu, spoznať suseda, vypočuť si iný názor. A je to čoraz vzácnejší jav. Kvalita nášho života a kvalita najsamlepšieho permakultúrneho dizajnu za našim plotom sa míňa účinku ak nie sme schopní zdieľať a uzatvárame sa pred svetom. Občas krátky rozhovor, výmena koláča cez plot alebo prosba o zatvorenie slielok susedovi má obrovskú pridanú hodnotu.

1+1=3

ÚZEMNÝ PLÁN OBCE A REVITALIZÁCIA KRAJINY V KATASTRÁLNOM ÚZEMÍ OBCE TEPLIČKA NAD VÁHOM



TECHNICKÁ UNIVERZITA VO ZVOLENE, FAKULTA EKOLÓGIE A ENVIRONMENTALISTIKY

Vypracovala: Bc. Janka Kondríková, ZS 2023/2024 I-0VK ext.

Semestrálna práca z predmetu: Územné plánovanie

Hlavné ciele rozvoja územia

Vo všeobecnej rovine sú hlavné ciele rozvoja územia stanovené nasledovne:

- riešiť optimálny spôsob využitia a usporiadania územia v súlade s princípmi trvalo udržateľného rozvoja a únosnosti územia,
- odstrániť funkčné a priestorové disproporcie,
- koordinovať záujmy v území,
- regulovať a koordinovať investičné činnosti a záujmy,
- skvalitniť životné prostredie obce,
- zabezpečiť ochranu kultúrneho dedičstva a prírodných hodnôt,
- dobudovať verejnú dopravu, občiansku a technickú vybavenosť obce,
- stanoviť plochy pre verejnoprospešné stavby.



Ortofoto s riekou, záhr. stĺp

Komplexný výber priestorového usporiadania a funkčného využitia územia v vypracovanej zjednod. čiarke odovzda v VPS

Výber tried územov

Zdroj: Územný plán obce Teplička nad Váhom - Zmena a Doplnok č. 3, 03/2022



mapa stretu záujmov

Stret záujmov a problémová mapa

V riešenom území boli charakterizované 3 strety záujmov:

Stret A - v lokalite 8a - Za ulicou sa nachádza biokoridor miestneho významu tok riečky Teplička a príslušajúci braňový porast. Nedostatočné odčerpávanie tohto biotopu v prípade výskazy BV môže ohrozovať kvalitu vody a aj vodný biotop. Obec plánuje viacej cyklochodník pozdĺž biokoridoru, nie tu však zabezpečená kontinuita s už existujúcou cyklomagistrou Terchovská dolina.

Stret B - v lokalite 8b - Na jame urbanej na BV sa nachádza rekreač. Vytváranie RD hrádza strata biotopu s výskytom chránených druhov obojživelníkov a plazov.

Obce lokality 8a a 8b sú v súčasnosti využívané ako makrolokality orná pôda a vytvárajú historickú krajinu štruktúru. Záujem posudzovaného fragmentu takéhoto spôsobu hospodárenia v obci odjde k znehodnoteniu cennej krajiny štruktúry.

Stret C - Využívanie lokality Na rybník, parcela č. 2384/1 a 2384/2 je vyčlenená ako plocha na určení na šport a rekreáciu. Toto územie je prameňom miestnej riečky Teplička, ktorá dáva obci meno, a doručuje mu to využívané ako rybník. Predpokladá sa tu existencia geotermálnych vôd. Táto lokalita bola nelegálne zasvätená staviteľnou suťou a boli z nej odstránené pôvodné dreviny. Dobudovaním vrstevných strumov bol odskrytý vzdušný inšpekt, ktorý je vhodným priemyselným areálom automobilky. Súčasny tak podnikateľských subjektov na zmenu územného plánu a zmenu účelu využívanie na výstavbu vedeľa a rozvoja s miestnymi obyvateľmi, ktorí túto lokalitu žiadajú revitalizovať, obnoviť na nej zeleň, vodný biotop a vytvoriť odčerpávaciu zónu pre obyvateľov a návštevníkov obce.

lokalita	aktuálne účelové funkcie podľa ÚP	navrhované účelové funkcie podľa ÚP	navrhované účelové funkcie a funkcie v súlade s územným plánom	podmienky poskytnutia funkcie	záväznosť funkcie a stavu
A ja území	Ortofoto	Rybník v zóne BV	Ortofoto	Prírodná rezervácia	Funkcia v zóne s negatívnym dopadom na ŽP
B hrádza	Ortofoto	Rybník v zóne BV	Ortofoto	Prírodná rezervácia	Funkcia v zóne s negatívnym dopadom na ŽP
C Na rybník	Plocha rezervácia a šport	Rybník v zóne BV	Plocha športu a šport	Prírodná rezervácia, Vojenský park	Funkcia v zóne s negatívnym dopadom na ŽP



Lokalita Na rybník - súčasny stav, foto: autor

- Legenda:**
- hranica biokoridoru obce
 - navrhovaná cyklotrasa
 - existujúca cyklotrasa
 - ekologická funkcia
 - ekologická rezervácia s ošetrovaním vegetácie
 - rekreačné zariadenie
 - vodná plocha
 - rekreačné opatrenie
 - verejná ulička
 - miestna výstavba strumov
 - odčerpávaciu zónu



Súčasny stav

Návrh cyklotrasy

Riešenie ZÚD 2.3 ÚPN O Teplička definuje pre lokalitu Na jama a Za ulicou ako územie pre ktoré je potrebné obstaráť ÚPN zónu, za predpokladu že riešenie bude vyvolané výhradou potrieb majiteľov pozemkov v dotknutom území. Lokalita Na rybník je vo vlastníctve obce a je súčasťou intravilánu obce. Navrhujeme zachovať súčasný stav využívanie územia a vypracovať projekt revitalizácie týchto lokalít. Časť navrhovanej cyklotrasy medzi parcelou č. 3918/7, ktorá nie je súčasťou riešenej územia. Vo vypracovanej ploche cyklotrasy je potrebné zmena v územnom rozhodnutí a zmena využitia územia. Na dotknutých parcelách je potrebné vybudovať cyklochodník a informačnými tabuľami nájsť trasy nakoľko existujúca infraštruktúra nie je vhodná na použitie na tento účel. Lokalita Na rybník bude súčasťou navrhovanej cyklotrasy ako odčerpávací zóna.

Zastávky- informačné tabule



- 1- Mokrada v poľnohospodárskej krajine
- 2- Makrolokálny spôsob hospodárenia v poľnohospodárskej krajine
- 3- Prameňom riečky Teplička a výskyt geotermálnej vody
- 4- Revitalizácia vodných biotopov
- 5- História lokality v nadväznosti na kačičie v Teplička nad Váhom a priemysel v obci

Záhr. stĺp: K. Kondríková

..... nie je to klasický návrh dizajnu

Stanica Žilina-
Záriečie

Park S3





Daj prednosť začleňovaniu pred oddeľovaním + Využívaj rozmanitosť a váž si ju

Tento projekt je mojou srdcovkou ale nie je len mojim príbehom. Pracovalo a pracuje na ňom okrem ľudí zo Stanice viac permakultúrnych dizajnérov, umelcov, remeselníkov, kopec dobrovoľníkov a je súčasťou medzinárodného projektu Rebuilding To Last. Pomohlo tiež mesto Žilina. Ja som veľmi vďačná, že môžem byť súčasťou.

Je veľkým príkladom spolupráce, spájania, synergie, rôznych uhlov pohľadov rôznych oblastí života, životných situácií a preto je pre mňa vzácný. Ak som naozaj niekde zažila princípy permakultúry naživo, bolo to práve tu v multikultúrnom centre. Aj keď v trochu iných súvislostiach ako pri vytváraní „klasického“ dizajnu záhrady a podobne. Tu nie je možné pestovať potraviny, až na pár ovocných druhov, a udržateľnosť tohto miesta závisí od aktivít kultúrneho centra a atraktivity priestorov okolo neho. Pre zabezpečenie prevádzky Stanice je tiež návrhom udržateľného sídla - miesta kde ľudia žijú kultúrou. Aj keď sa to možno na prvý pohľad nezdá, prepája v sebe aj starostlivosť o zem, aj starostlivosť o ľudí a miesto zdieľané vo všetkých smeroch ktoré určite zanecháva odkaz ďalším generáciám. Nemyslím že sa mi podarí opísať všetky prepojenia, je to živý kaleidoskop. Stále doň prenikajú nové prvky, stále sa vyvíja, je dynamický , trochu (viac) živelný.

Pozoruj a jednaj (2016 - 2024.....)

Približne v roku 2016 som bola oslovená členmi občianskeho združenia Truc Sphérique, ktoré sa dlhé roky venuje podpore kultúry a demokracie v Žiline a spravuje dva kultúrne stánky : Stanicu Žilina - Záriečie a Novú Synagógu. Zadanie však bolo veľmi nejasné. Pomyselná ZRUŠ tabuľka bola skoro prázdna 😊 Požiadavka znela na permakultúrny návrh, pomoc s úpravou brownfieldu - „ parku“ pri budove stanice pod kruhovým objazdom na okraji centra Žiliny.. Skladal sa z náletových drevín a invázneho pohánkovca japonského (*Fallopia japonica*), ktorý obsadili stavebnú suť po výstavbe kruhového objazdu Žilinského Rondla. Ďalej chceli „nejako“ riešiť vodu stekajúcu z cesty kruhového objazdu a tiež zamedziť vandalizmu v parku.

Park S3 ktorý je v správe Stanice je verejne prístupný verejnosti , cestujúcim a počas letných festivalov slúži ako stanové mestečko, slúži ako letné kino, organizujú sa tu väčšie akcie ako napríklad koncerty, lokálne trhy, workshopy, stretnutia, festival piva, grilovačky..... V čase kedy som s návrhom začínala časť pozemku využíval kynologický klub a boli tu premiestnené včely. Akýkoľvek navrhnutý prvok nebol úplne v súlade s týmito akciami a moc sme sa nevedeli pohnúť z miesta. Práca na Stanici je postavená z veľkej časti na dobrovoľníkoch, v návrhu bolo treba počítať s nárokmi na údržbu a na tú v tom čase neboli kapacity.

Bola to fáza pozorovania. V rámci nej som iniciovala „ Krátky kurz permakultúrneho dizajnu“ s lektormi Čestmírom Holušom a Mariannkou Holušovou Ružičkovou. Chcela som, počas neho vytvoriť ľahký návrh nápadov a pohnúť sa ďalej. No ale nevyšlo, nebola som moc skúsená dizajnerka..

Z tohto stretnutia však vyšiel workshop s Čestmírom Holušom a urobila sa zelená strecha na Cyklodielňa Recykel, ktorá zdieľa priestor parku spolu so Stanicou.

To bol prvý prvok.

Pozorovanie pokračuje.....

Usmerňuj seba a prijímaj spätnú väzbu

V roku 2017 som vymyslela formát Neformálnej konferencie „ Kto udržiava trvalú udržateľnosť ?“ pre lokálne ekocentrá a iniciatívy, a spýtala som sa na Stanici, či by mi neposkytli zázemie v sále divadla S2 (popis stavebného experimentu nižšie). Keďže sa už pohrávali s myšlienkou venovať sa viac aj environmentálnym témam, súhlasili. Zorganizovali sme spoločne tri ročníky. Niekde je ale stále chyba v programe, obyvateľom v tomto regióne obklopenej horami nie sú tieto témy akosi blízke. Pracovne nazývam NeFormalKo komornou akciou. Ako spätná väzba je to super, hľadáme teda cestu ako pokračovať ďalej a plánujeme ďalší ročník. Viac v mojom dizajne NeFormalKo.

Využívaj okraje a váž si okrajové systémy

Druhým prvkom v počiatku dizajnu bola výsadba jedlého živého plota zloženého prioritne z trnistých krovín ako pozdrav pre vandalov. Dobrovoľnícka iniciatíva - vysadený pás krovín popri plote z prinesených odkopkov a podobne. Trochu živelné, vo výsledku fajn.

Potom začali Okraje naberať iný rozmer a začali sa mi ukazovať skoro všade.

Okraje sú obzvlášť silným prvkom v tomto dizajne.

Kultúra a aj environmentalistika je stále okrajovou témou v našej spoločnosti.

Stanica a jej činnosť je solidárna k ľuďom, ktorí sú vytesňovaní na okraj spoločnosti. Možno aj táto filozofia bola dôvodom pre požiar v máji 2019 kedy zhorela S2 divadelná sála postavená z „Tritisíc pivných prepraviek, 800 slamených balíkov, 10 m³ obyčajných dosiek , 60 OSB dosiek, 120 starých železničných podvalov, 12metrový lodný kontajner, 2 tatrovky ílovitej hlíny, 10tisíc klincov, 1 km závitových tyčí, tisíc matíc, spojok a podložiek, 1500 vrutov do dreva, 1 tatrovka štrku na vyrovnanie terénu, 1 predlžovací kábel na prívod električky, 2 fúriky, jedno malé lešenie a neuveriteľných 7-tisíc eur“

(Zdroj:<http://archiv.stanica.sk/>). Mimoriadna situácia a fatálne následky by posunuli činnosť na okraj existencie, v prípade že by bola šetrením preukázaná vina. Našťastie existujú aj šťastné konce..... A údajne video z požiaru malo jedno z najpočetnejších zahliadnutí na You tube 😊
Popularita z iného konca.

V roku 2019 sme Neformálnu konferenciu robili v sále S1 a počas nej zaznela vízia LES JE VÍC! Pojednávajúca o tom že po ukončení činnosti Stanice zostane na jej mieste les. Toto bol veľmi dôležitý moment pre nastavenie dizajnu parku S3. Les tam už vlastne bol, pre stromy bolo málo miesta ale chýbal mi tam lesný okraj . Na diverzitu najpestrejšie spoločenstvo, prienik viacerých systémov - synonymum k pestrosti ktorú predstavovala činnosť stanice v oblasti kultúry.

Téma Okraje bola aj témou festivalu Permakultúra v meste 2020. pre ktorý poskytla priestor práve Synagóga. V deň, keď nám ráno prišli do telefónov sms aby sme nevychádzali radšej z domu a začala covid panika

Pandémia COVID 19 , konflikt na Ukrajine. Kultúrne inštitúcie padali na dno, po absencii príjmu z ich činnosti sa zdvihli ešte aj ceny energií..... a zmena vládnej garnitúry.....

Využívaj zmenu a tvorivo na ňu reaguj

Počas pandémie COVID 19 sa Stanica zapojila do projektu Rebuilding To Last a získalo finančnú podporu na vytvorenie „ zelených opatrení “.

Zároveň v tom čase prebiehala oprava teplovodných potrubí v celej Žiline a bolo potrebné rozbiť časť parku, kus pozemku a vonkajšiu pobytovú terasu pre zákazníkov kaviarne a baru na Stanici spolu s detským ihriskom. Vznikla dlhá veľká jama a bolo potrebné začať odznova. V mojom novom návrhu bolo vytvoriť na biodiverzitu bohaté okrajové spoločenstvo ako podsadbu k stromom v parku zložené z pôvodne sa vyskytujúcich domácich druhov kvitnúcich krovín, vytvoriť úkryty pre voľne žijúce živočíchy a viesť dizajn parku cestou k certifikácii na Prírodnú záhradu. Kvôli prerábke teplovodu bolo zrezaných niekoľko stromov. Tie čakali na svoje využitie. Výkopy boli zmiznu zasypané, problém je že opätovne bol na miesto parku zavlečený Pohánkovec japonský. Násyp bol osiaty zmesou ďateľovín.

Pri výkopových prácach zničené detské ihrisko a letná terasa bolo treba obnoviť. Na tvorbu nového detského ihriska som prizvala permakultúrnu dizajnerku Zuzanu Ruskovú. Okrem hracích prvkov vytvorených zo zrezaných stromov v parku a pieskoviska je do blízkosti ihriska vysadených zopár kričkov drobného ovocia pre deti. Spolupráca s iným dizajnerom je vždy obohacujúca. Dizajny sú pestrejšie, dopĺňajú sa.

Využívaj obnoviteľné zdroje a služby a váž si ich

Pri probléme s obrovským navýšením cien energie po vypuknutí konfliktu na Ukrajine bolo kľúčové pre ďalšie fungovanie neziskovej organizácie Truc Sphérique zadovážiť si alternatívny zdroj energie. Nepriamo som do tohto návrhu vstúpila aj ako podnikateľský subjekt spolu s mojim manželom. Čiastočne s podporou z projektu , čiastočne sponzorsky sa podarilo nainštalovať fotovoltickú elektrárňu na strechu budovy stanice. Mala by pokrývať náklady na dennú spotrebu energia a výrazne šetriť finančné prostriedky na prevádzku. Z obnoviteľných zdrojov v záhrade sa používa mulč z orezu, plánujeme výrobu biouhľia zo sústavne dorastajúcich invázných druhov rastlín a jeho znovupoužitie pri výsadbe v parku.

Zachytávajú a uchovávajú energiu

Nádrž na zachytávanie dažďovej vody stekajúcej do parku z cesty kruhového objazdu o objeme 12m³ osadená v roku 2023 bola napojená na ďalšiu už existujúcu podzemnú nádrž. Voda z tohto zdroja je používaná na splachovanie WC a na umývanie bicyklov . Z nádrže bol vyvedený prepád do prázdna, tak som tam navrhla dažďovú záhradu a opäť prizvala k spolupráci permakultúrnu dizajnerku Zuzku Ruskovú, Realizáciu spravila ona v rámci projektu Rebuilding To Last spolu s výsadbou vyradených a zrecyklovaných mestských kvetináčov. V tomto projekte pri práci z vodou bol ešte prizvaný ďalší permakultúrny dizajner Jozef Fekiač. Navrhol a zrealizoval spoločne s účastníkmi projektu vodozadržné opatrenia v parku. Obe opatrenia fungujú a účinne spomaľujú oddtok prívalových zrážok. Samotnej realizácie vodozadržných opatrení v rámci parku S3 som sa bohužiaľ osobne zúčastniť nemohla, ale som rada že spolupráca permakultúrnych dizajnerov aj na takomto projekte funguje.

Nevytváraj odpad

V lete 2023 po ukončení prác na teplovode bolo potrebné obnoviť prevádzku letnej terasy a detské ihrisko. V tom istom čase bol na inom mieste prebiehala rekonštrukcia malého „kruháča “. Z tamojšej výsadby odstránené trvalky ako odpad boli ponúknuté na znovupoužitie do parku na Stanici. Zrecyklovali sme tri tatrovky trvaliek, zdolali kromáčmi stavebnú suť, augustové silné slnko..... Výsledok bol nadmieru úspešný. Na jeseň som ešte dosádzala cibuloviny aby sa predĺžila sezóna kvitnutia od skorej jari. Trochu som mala obavy ako sa budú správať k výsadbe návštevníci parku. Niektoré miesta sa časom ukázali ako príliš exponované, trasovanie lenivcov sa nepodarilo odkloniť, ale vo väčšina ľudí prijala novú výsadbu za svoju, neničia ju a nie je potrebné ju odhradzovať. Rastliny sa prijali. Keďže komerčné substráty s rašelinou majú v parku S3 červenú, hľadáme iné zdroje ako zlepšiť pôdu. Záhony sa zamulčovali najskôr kompostom, zbytkami zo zostrihania bylín po výsadbe a neskôr vysokým mulčom zo štiepky orezaných stromov z parku.

V parku sme využili na kobercové mulčovanie kartóny použité pri maľovaní interiéru.

Využívaj malé a pomalé riešenia

Dizajn a tvorba parku S3 prebieha postupne už viac-menej 8 rokov. Pomaly a postupne po malých krokoch sa mení a stáva sa okolie stanice stáva ešte krajším. Nie len pre ľudí. Postupne tu pribúdajú spevavce, netopiere, ježkovia. Stanica Žilina-Záriečie prešla na využívanie obnoviteľných zdrojov na svoju prevádzku, zachytáva vodu, má atraktívne vonkajší areál pre návštevníkov, cestujúcich a zákazníkov kaviarne a baru s trvalkovými záhonmi, nové detské ihrisko. Moja účasť na tomto projekte dúfam nekončí.

Získavaj výnos

Výnos neziskovej organizácie je ?

Alternatívna kultúra nikdy nebola ziskovou činnosťou. Ľudia ktorí ju tvoria však potrebujú z niečoho žiť. Ich práca je nad rámec a nie je úplne dobre hodnotená. V prípade Stanice však bolo zámerom dizajnu vytvoriť prostredie, kde budú ľudia radi chodiť, budú ochotní investovať do kultúry a sem tam nechajú nejaký ten peniažtek aj v kaviarni a bare prevádzkovaným Stanicou . Niektorý budú ochotní pridať ruku k dielu. Zelené plochy v mestách ako park S3 majú veľký potenciál pre obyvateľov a zároveň podporuje svojou troškou budúcnosť fungovania Stanice Žilina-Záriečie ako kultúrneho centra .

Navrhuj od vzorov k detailu

Tak tu som sa stratila 😊 😊 😊. Pri tomto dizajne bolo všetko spontánne a živelné , bez pevných štruktúr. Ja osobne som si užívala krásu improvizácie v každom smere a vôbec mi neprišlo potrebné požitie tohto princípu. Netreba vždy aby bolo všetko dokonalé , dáva to priestor aby sa systém mohol komplikovať donekonečna.



Detail akcie

Ako robiť záhrady prírodne? – prednáška aj workshop

Dátum

sobota 14.10.2023

Čas

09:30

Miesto

Stanica Žilina-Záriečie

VSTUPENKY

+ GOOGLE CALENDAR

Príďte sa inšpirovať na prednášku Jany Konárikovej ako robiť záhrady prírodnejšie a ekologickejšie a skúste si viaceré postupy aj v praxi.

Doobedňajší teoretický blok (10.00 – 12.00 s prestávkou):

Prírodné záhrady versus Permakultúra. Dva koncepty a rovnaký cieľ. Kde sa stretávajú, kde zdanlivo rozchádzajú? Aký prístup ku krajine má permakultúrny dizajnér na svojom pozemku a aký tvorca prírodnej záhrady? V krátkosti si povieme aké sú spoločné prvky a postupy pri návrhu a tvorbe.

Poobedný dobrovoľný praktický blok – môžete sa zúčastniť a nemusíte (hocikedy od



PROGRAM:

10.00 – 10.45 h PREDNÁŠKA:
Úvod do permakultúry
A. Kurthy, Z. Gajdošová (Permakultúra SK)

11.00 – 12.00 h PECHA KUCHA:
Trvalá udržateľnosť a OZ
Príslav Kysuce o.z., Prírodné záhrady, Preles, OZ Premena – Spolupráca v Turci, OZ Kompostujeme, OZ Pangoosa, OZ Tíbia

12.00 – 12.30 h 1. WORKSHOP:
Šitie vrecúšok na pečivo, ovocie a zeleninu zo záclon

12.30 – 13.30 h. OBED:
Premietanie dokumentárneho filmu

13.30 – 14.30 h PREDNÁŠKA:
Bezodpadová domácnosť
Braňo Moľák (OZ Priateľka zeme – SPZ)

14.30 – 15.30 h 2. WORKSHOP:
Výroba domáceho kompostéra
(OZ Kompostujeme) náklady na materiál: 25 €
Registrácia: marketing@kompostuj.me

15.30 – 16.30 h PREDNÁŠKA:
Zodpovedná tvorba bývania
Mgr. Art. Roman Miškov (o.z. ArtTUR)

Vstupné: dobrovoľné

*2. Workshop: Výroba domáceho kompostéra - náklady na materiál zahŕňajú:
- 3 ks vreciek s veľkými poštičkami z univerzálnych materiálov, nákladu informácií o odštiepení, presné pomôcky a nástroje
- viac info: marketing@kompostuj.me
- miesto v priestoroch z grantovej dotácie mesta Žilina



Detail akcie

Prechádzame na ekologickejšiu prevádzku Stanice – zažijete ekofestival v októbri

Dátum

pondelok 18.09.2023

Čas

18:00

Miesto

Stanica Žilina-Záriečie

VSTUPENKY

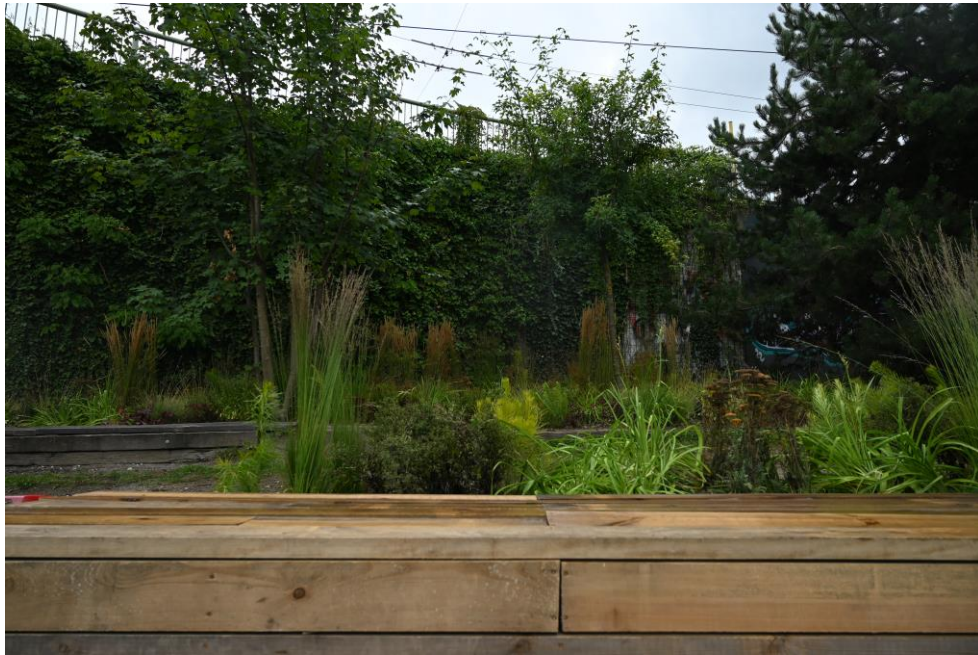
+ GOOGLE CALENDAR

Postupne prechádzame na ekologickejšiu prevádzku Stanice – solárne panely, ohrev vody slnečnou energiou, splachovanie dažďovou vodou, zadržiavanie dažďovej vody a jej redistribúcia na postupné zavlažovanie, zmena parku pod Rondlom na prírodnú záhradu, zelená strecha na cyklodieľni Recykel, mestské včely na Stanici, prepojenie ekologických tém do kultúrnych podujatí, vzdelávanie detí, medzinárodná aj lokálna spolupráca v tejto oblasti, zapájanie verejnosti...

PROGRAM PRE VEREJNOSŤ, 10. – 14. OKTÓBER 2023, ŽILINA







Žilinská komunitná záhrada ZaKoZa

Projekt komunitnej záhrady začal niekedy v roku 2020/21 počas pandémie COVID 19.

Na začiatku bola „ zelená „ Pecha Kucha v rámci neformálnej konferencie Kto udržuje trvalú udržateľnosť v septembri 2019. Jeden z prezentujúcich vo svojom vstupe rozprával o tom ako bolo super byť súčasťou jednej z komunitných záhrad v inom meste. Keďže sa presťahoval do Žiliny a nič podobné v meste nenašiel hľadal nadšencov, ktorý by sa k nemu pridali a komunitnú záhradu v Žiline založili.

Neskôr sa mi ozval spolu so skupinkou ľudí, bývajúcich na jednom zo sídlisk s tým, že by sa chceli pustiť touto cestou a chcú založiť komunitnú záhradu. Prebehlo pár stretnutí, ladili sme ako začať, koho a ako osloviť. Medzitým bolo založené občianske združenie a mesto našlo pozemok, ktorý by poskytlo na prenájom za účelom vybudovanie zelenej plochy na sídlisku.

O samého začiatku bolo budovanie komunitnej záhrady predovšetkým o budovaní komunity a vytvorenia priestoru pre priateľov, miesto kde sa môžu stretávať a spoločne ho pretvárať.

V celom procese tvorby dizajnu som sa snažila byť len poradcom, mojim zámerom bolo viac podporiť ich vlastné návrhy, občas čosi vyhovoriť.....





NIEČO SA CHYSTÁ!

Komunitná záhradka na Hlinách

Vytvorme spolu zelenšie sídlisko, miesto stretnutí, miesto pre našu komunitu.

Prídite **sobotu 27.11. 2021** o **14:00** a dozviete sa viac. O občerstvenie a zábavu pre Vaše ratolesti bude postarané.

Ak nemôžete prísť, ale myšlienka Vás zaujala, kontaktujte nás:

✉ zakozahradka@gmail.com

☎ +421 951 854 104

📘 www.facebook.com/ZaKoZahradka

🌐 www.zakoza.sk



Komunitná záhrada je miesto, kde:

- máš svoj záhon, na ktorom si dopustuješ to, na čo máš chuť
- máme spoločné stromy, kríčky či záhon trvaliek, s ktorého si budeme oberať všetci spoločne
- sa decká pohrajú v piesku, polejú kvietky, pohojdajú sa na hojdačke, vyrobia vtáčiu búdku
- stretneš susedu od naproti, dozvieš sa, čo varí na večeru, ako vyrába pesto z bazalky, či kam sa oplatí ísť na výlet
- sa stretne na besede s niekym, kto nám porozpráva o kolebehu vody, o sile kompostu alebo o najnovších trendoch v pestovaní
- niekto prinesie koláč a niekto iný zas bazový sirup a v letný podvečer takto spolu strávime príjemný čas.

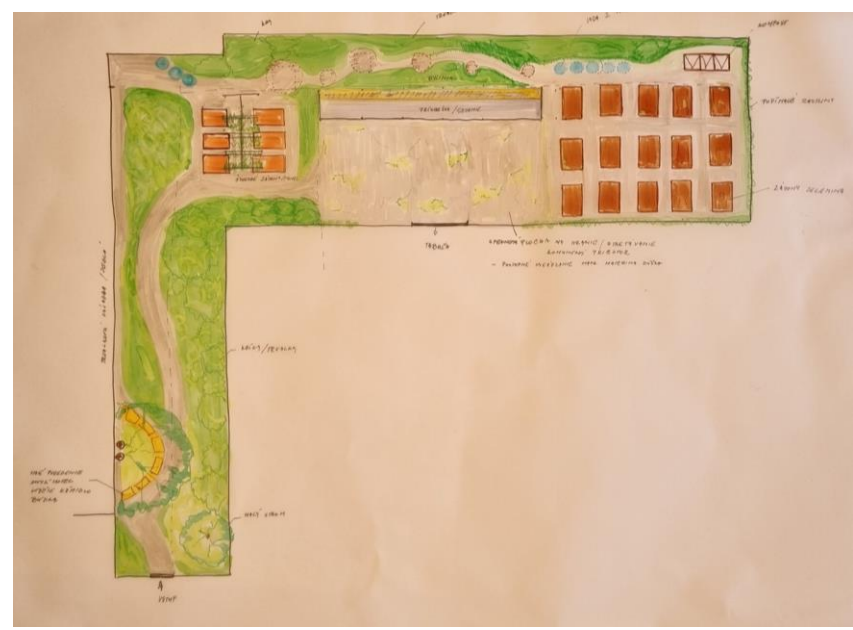
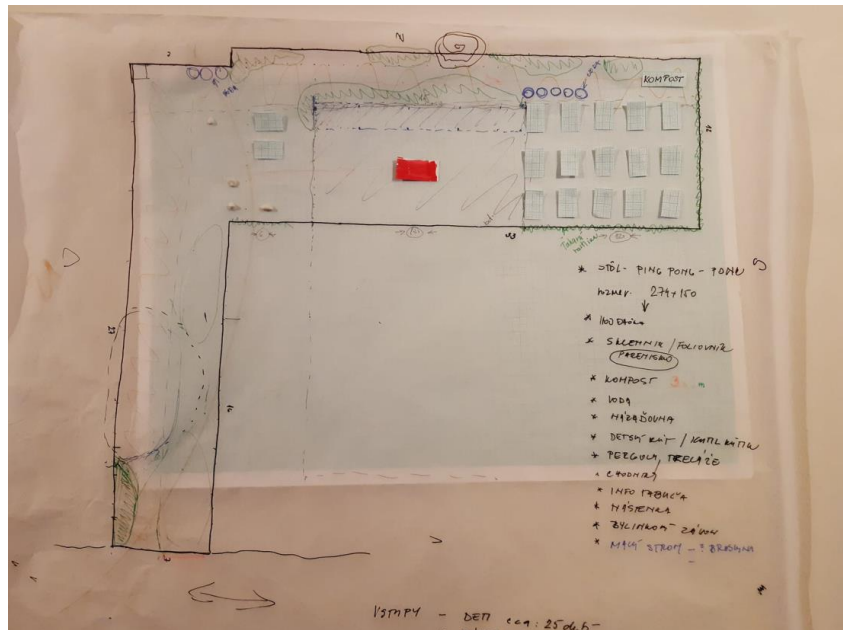
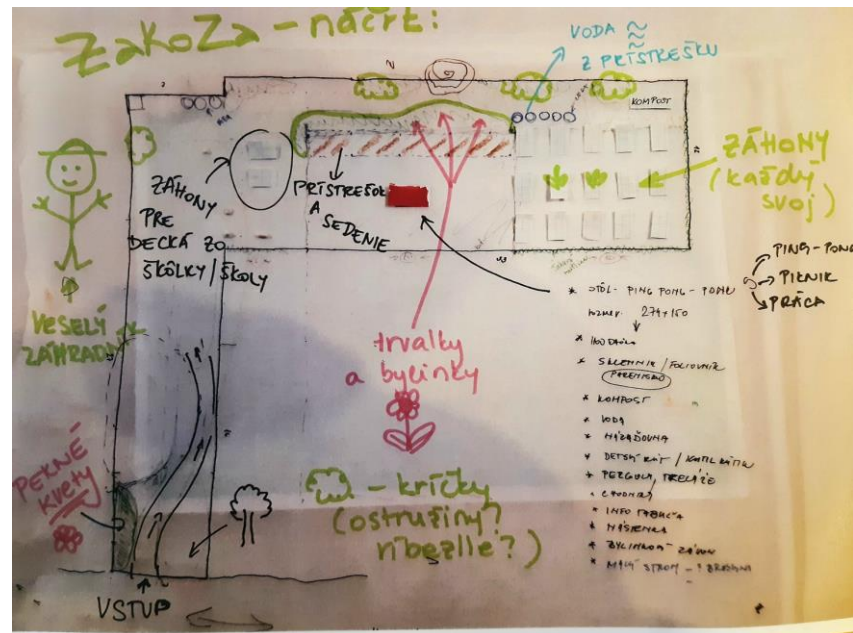
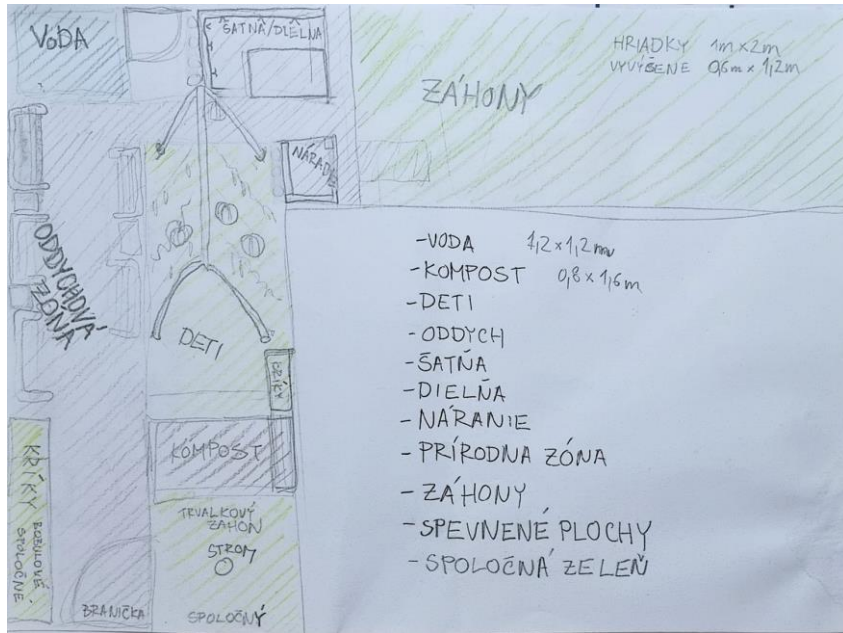


Ale môže byť aj miestom pre niečo ešte iné, čo práve napadlo tebe. Povedz nám o tom!

Tento projekt je pre mňa mimoriadny v jednej veci. Spolu s pozemkom ponúklo mesto do prenájmu príslušnú technickú stavbu . Ale..... Túto stavbu dlhodobo obývali ľudia bez domova. Boli to slušní ľudia bez strechy nad hlavou, obyvatelia v okolí s nimi nemali problémy. Ponúkaný prenájom tejto nehnuteľnosti by priniesol zo sebou problém s ich núteným vystaňovaním. Na jednej strane bolo potrebné zázemie pre komunitárov na druhej strane nik nechcel pripraviť ľudí o strechu nad hlavou. Dlhú dobu sa váhalo ako ďalej. Mesto by si pomohlo, vyriešil by sa problém s nelegálnymi obyvateľmi, komunitná záhrada by mala zázemie. Zobrať priestor do prenájmu a zároveň ho ponechať pre ľudí bez domova tiež nebola cesta, bola to príliš riskantná a niesla sa s ňou veľká zodpovednosť v prípade že by sa niečo stalo. Prebehla návšteva zo sociálnou pracovníčkou, diskutovalo sa o tom priamo s nimi. Ja osobne som hľadala iné riešenie ako vytvoriť zázemie. Táto budova by slúžila pre komunitnú záhradu 5 - 6 x do roka, po zvyšné dni by tam bol len nejaký fúrik a motýčky. Rozhodla som sa že sa skúsím s ľuďmi z komunity porozprávať aby prenájom nebrali, ponechali budovu jej obyvateľom a skúsili ich zapojiť do prác na záhrade. Bol to úžasný moment keď za mnou prišli a to čo ja som mala v úvahách mi sami navrhli. Niekedy je lákavé mať prenájom za korunu a podľahnúť predsudkom, to sa tu však nestalo a vyhrala „obyčajná“ ľudskosť. Je teraz po čase milé pozorovať ako sa tvaruje a funguje komunitná záhrada, ktorá má v sebe ďalšiu samostatnú autonómnu záhradku zo starým gaučom namiesto fancy paletovej lavičky. Ako si túto záhradku každý rok prerábajú jej podnájomníci“ a je úplne iná, živelná, často plná umelých kvetov z kontajnera ako nejaké ufo z vesmíru.

“





Druhá výzva pri riešení návrhu dizajnu bol samotný pozemok. Po obhliadke pozemku som zistila že jeho 20% povrchu tvorila spevnená asfaltová plocha. Tu sme hneď museli vylúčiť akékoľvek pestovanie. Plocha je celodenne oslnená prehriata udržať rastliny pri živote bez sústavnej dotácie vody bolo nereálne. Rozbiť ju by bolo nákladné, časovo aj fyzický náročné a vyvážať a skládkovať odpad z pozemku tiež nebola cesta. Plochu sme nechali ako súčasť pevných štruktúr a navrhli sme na ňu priestor pre prestrešené zázemie so stolmi a lavicami (potenciálny zdroj vody). Časom je tu plánované zväčšenie existujúcich prasklín a dosadenie sukulentov, alebo materinej dúšky aby bol spevnený povrch aspoň trochu zazelenaný.



Pri tvorbe návrhu komunitnej záhrady , ktorý sa predkladal na schválenie mestskému zastupiteľstvu prišla ďalšia výzva. V územnoplánovacej dokumentácii sme našli výkresy teplovodných potrubí pozdĺž celého pozemku . znovu sa musel prerobiť návrh tak aby do tejto plochy zaberajúcej ďalších 30% plochy nebola navrhnutá výsadba stromov a väčších krov. Menšie ovocné stromy mali teda lemovat' prístupový chodník.

Pri oplocovaní pozemku boli aj tieto stromy zamietnuté, nakoľko majiteľ susediaceho polyfunkčného objektu pripomienkoval a vylúčil oplotenie a vyššie stromy v tejto časti. V tejto neoplotenej časti sa vysadil živý plot z menších ovocných kríkov, ktorý zatiaľ neláka vandalov a dúfame že ani v budúcnosti nebude. K nemu pribudol záhon pre verejnosť, aby si ktokoľvek mohol niečo nasadiť, prípadne odtrhnúť a lavička.

Nakoniec sme zredukovali štruktúry na vyvýšené záhony v miestach kadiaľ nevedie teplovod. Ponad ten sme navrhli chodník a trvalkovú výsadbu tak, aby bol prístupný pre technikov a prípadnú kontrolu šachty. V záhrade sú len dva náletové stromy, ich tieň je v lete príjemný, lavičky sa akosi spontánne posunuli pod ne....



Oproti pôvodným plánom sme teda museli veľmi zredukovať želania, čo nám bolo ľúto, ale na konci dňa sa všetci tešili na to kedy sa začne záhrada realizovať a to čo je na papieri nadobudne reálne rozmery. Budovanie Komunitnej záhrady ZaKoŽa bolo od začiatku nízkorozpočtová záležitosť, na väčšie štruktúry ako bol plot, vyvýšené záhony , štiepka na chodníky a bezrašelinový substrát na vyľahčenie pôdy vo vyvýšených záhonoch sa písali granty. Ostatné veci sú dielom dobrovoľníkov, členov komunitnej záhrady a darmi.

VÝZVA UKONČENÁ:

Vytvorme záhradu medzi panelákmi v Žiline



39 darcov

Celkom sa zapojilo

20 €

Priemerná výška daru

100 €

Najvyšší dar

53 dní

Získané za

[VIAC O TEJTO VÝZVE](#)







Bola som rada, že sme ladili v zámere od začiatku založiť záhradu ako Prírodnú záhradu a bola vylúčená rašelina, umelé hnojivá a priemyselná chémia pri strosťlivosti o ňu. Materiál sa zháňal čo najviac lokálny, rastliny boli z veľkej časti odkopkami podarovanými majiteľmi z iných záhrad. Recyklovali sa palety. Plánujeme ešte vytvoriť vodný prvok a trošku divočinky pre zónu V.







V záhrade prebiehajú workshopy, besedy, brigády koštujú sa buchty, čaj a káva. Plánuje sa ešte vodný prvok a dotvorenie úkrytov pre voľne žijúce živočíchy. Aktuálne je do komunitného pestovania zapojených 16 domácností + 2 ktorí chodia na brigády a používajú spoločné záhony

Mala som tú česť zúčastniť sa niektorých brigád a besied, ktoré v záhrade prebiehajú a vždy to bolo veľmi príjemné. Snažím sa im poradiť ak potrebujú. Asi mi aj budú chýbať keď už bude všetko hotové.....



<https://www.zakoza.sk/>



Ďakujeme

